

> inflexyon

www.inflexyon.com



> Guía del estudiante >

# ¡Bienvenido a Lyon y a Inflexyon!



***Nuestra escuela propone formaciones de francés variadas y adaptadas a cada uno de sus alumnos. Nuestro objetivo es que adquiera conocimientos de la lengua francesa que correspondan a sus expectativas. Inflexyon desarrolla un método pedagógico original, pensando principalmente en la adaptación rápida de los estudiantes a la vida francesa, en todos sus componentes. Inflexyon pone un cierto empeño a la práctica del oral a través de cursos dinámicos, talleres de expresión y privilegia el encuentro entre estudiantes extranjeros y franceses.***

***¡Además de numerosos servicios extra que te permitirán apreciar aún más tu estancia lingüística en el seno de nuestra institución!***



# SUMARIO

<b>CONTACTOS</b>	<b>5</b>
<b>LOS CURSOS</b>	<b>7</b>
<b>PEDAGOGÍA</b>	<b>7</b>
<b>EL ALOJAMIENTO</b>	<b>15</b>
<b>LOS SERVICIOS</b>	<b>16</b>
<b>Inscribirse y preparar su llegada</b>	<b>17</b>
<b>1. La cuestión del Visado</b>	<b>17</b>
A) Dispensa de visado	17
B) El visado de corta estancia	17
C) El visado de larga estancia(VLS-TS)	18
D) Si usted es argelino	19
E) Si usted es menor	19
F) Inscripción en dos establecimientos, uno después del otro	19
<b>2. El procedimiento de inscripción</b>	<b>20</b>
Una inscripción en cuatro pasos	21
<b>Condiciones generales de venta</b>	<b>23</b>
<b>FICHA DE INSCRIPCIÓN</b>	<b>27</b>
<b>La vida en Inflexyon</b>	<b>29</b>
<b>1. Algunas normas que hay que conocer</b>	<b>30</b>
<b>2. Los servicios</b>	<b>32</b>
> El salón	32
> La biblioteca y la DVDteca	32
> Las aulas	32
> La sala de informática	32
> La sala de estudio	32
> La tarjeta de estudiante	32
> Servicio bancario	33
> El pick-up (recogida)	33
> Ayuda personalizada para rellenar documentos administrativos varios	33
> Informaciones de alojamiento	33

> Donde comer	34
> Actividades culturales	35
> Reciclaje	36
<b>3. Como llegar a Inflexyon</b>	<b>37</b>
<b>4. Alrededor de la escuela</b>	<b>41</b>
<b><i>La vida en Lyon</i></b>	<b>46</b>
<b>1) Seguridad social y seguro</b>	<b>46</b>
A) Si eres originario del Espacio Económico Europeo o de Suiza	46
B) Si eres de nacionalidad extranjera (fuera de E.E. y Suiza)	46
<b>2) Seguro de responsabilidad civil</b>	<b>47</b>
<b>3) Seguro de alojamiento</b>	<b>47</b>
<b>4) CAF (ayuda al alojamiento del estudiante)</b>	<b>47</b>
<b>5) Desplazarse en Lyon</b>	<b>49</b>
<b>6) Descubrir Lyon / salir por Lyon</b>	<b>51</b>
a) Eventos culturales	51
b) Coste de la vida en Lyon	53
c) Días festivos	55
d) Naturaleza	55
e) Museos	55
f) Música/danza/conciertos	56
g) Estudiar	57
<b>7) Direcciones y contactos útiles</b>	<b>58</b>

# CONTACTOS

## > Dirección y coordenadas generales:

10, rue René Leynaud 69001 LYON France

Tlf: + 33 (0)478 397 702

Fax: +33 (0)478 274 463

email: [contact@inflexyon.com](mailto:contact@inflexyon.com)

Internet: [www.inflexyon.com](http://www.inflexyon.com)

*Horario: 8.30 – 21h non stop  
De 9 – 12 el sabado*

## > Contactarnos directamente:

> Secretario: [contact@inflexyon.com](mailto:contact@inflexyon.com)

> Director: [arnaud.duquesne@inflexyon.com](mailto:arnaud.duquesne@inflexyon.com)

> Director pedagógico: [adrien.bablet@inflexyon.com](mailto:adrien.bablet@inflexyon.com)

> Skype / Facebook (pseudo « inflexyon »)

> **Situación geográfica:** Inflexyon está situada en pleno centro de Lyon



# CLASES DE FRANCÉS EN INFLEXYON

**1** **CLASE DE FLE**

<http://www.inflexyon.com/france/programmes/cls-fle>

30, 27, o 17 lecciones por semana  
Formula "au pair" y para estudiantes del conservatorio o de universidad  
Grupos para todos los niveles  
Cursos de francés especializados, talleres de perfeccionamiento, "tutoring"  
Numerosas actividades culturales, salidas, fiestas etc.

**2** **ALOJAMIENTO**

!Podemos encontrarlo para ti!

EN UNA FAMILIA      EN UNA RESIDENCIA UNIVERSITARIA

Depende de los que quieres

- > Implicación en la vida familiar francesa
- > Autonomía e independencia
- > Costo económico
- > Eficaz y económico
- > Buena relación cualidad

<http://www.inflexyon.com/france/programmes/cls-fle>

**3**

**Servicios +**

>Pick up a la llegada, ayuda con los papeles administrativos, salón para comer y descansar, mediateca, banco....

# 1

## LOS CURSOS DE FLE

### > PEDAGOGÍA

#### 1. Descripción de los cursos:

A1	A2
<ul style="list-style-type: none"> <li>-Francés general (gramática, vocabulario)</li> <li>-Taller de practica oral.</li> <li>-Taller de practica escrita.</li> <li>-Taller de estructura del francés</li> <li>-Fonética</li> <li>-Vocabulario</li> </ul>	<ul style="list-style-type: none"> <li>-Francés general (gramática, vocabulario)</li> <li>-Taller de practica oral.</li> <li>-Taller de practica escrita.</li> <li>-Taller de estructura del francés</li> <li>-Fonética</li> <li>-Vocabulario</li> </ul>

B1	B2
<ul style="list-style-type: none"> <li>-Francés general (gramática, vocabulario)</li> <li>-Taller de practica oral.</li> <li>-Taller de practica escrita.</li> <li>-Taller de estructura del francés</li> <li>-Fonética</li> <li>-Vocabulario</li> </ul>	<ul style="list-style-type: none"> <li>-Francés general (gramática, vocabulario)</li> <li>-Taller de practica oral.</li> <li>-Taller de practica escrita.</li> <li>-Taller de estructura del francés</li> <li>-Fonética</li> <li>-Vocabulario</li> <li>-media</li> </ul>

#### C1

<ul style="list-style-type: none"> <li>-Francés general (gramática, vocabulario)</li> <li>-Taller de practica oral.</li> <li>-Taller de practica escrita.</li> <li>-Taller de estructura del francés</li> <li>-Fonética</li> <li>-Vocabulario</li> <li>-media</li> </ul>
--

> Es posible hacer 30, 27 o 17 lecciones de clases por semana.

> Después de dos evaluaciones escritas será situado en un grupo. Este posicionamiento se confirmará durante la primera semana después de pasar un último test oral. En función de sus competencias (la diferencia entre las capacidades orales y escritas), cabe la posibilidad de que se le proponga que trabaje en dos niveles diferentes.

> Para cada grupo proponemos, además de las actividades de producción y comprensión oral de las otras clases, cuatro horas especialmente dedicadas a la producción y la comprensión oral.

> **Las clases de oral son realizadas en grupos reducidos.** Inflexyon acepta un máximo de 12 alumnos por grupo. Nuestra pedagogía se basa en la proximidad entre el profesor y el estudiante.

> Los cursos en grupos pequeños están integrados en nuestra oferta **sin ningún tipo de aumento del precio.**





<b>A1</b>
Curso común de Francés general (gramática, vocabulario). 15 lecciones
<ul style="list-style-type: none"> <li>- Comprensión y producción oral. 4 lecciones</li> <li>- Comprensión y producción escrita. 2 lecciones</li> <li>- Estructura del francés. 1 lección</li> <li>- Fonética. 1 lección</li> <li>- Vocabulario. 2 lecciones</li> </ul>
- Tutorat 2 lecciones

El conjunto de nuestras clases está basado en el *Cadre Européen Commun de Référence pour les Langues* (Marco Europeo Común de Referencia).

Los cursos de A1 permiten:

Hablar y entender
<ul style="list-style-type: none"> <li>- Presentarse, presentar a una persona.</li> <li>- Hablar de su vida (estudios, trabajo, familia).</li> <li>- Hablar de sus pasiones (deporte, música, ocio), de sus sentimientos y emociones.</li> <li>- Pedir una información en una tienda.</li> <li>- Encontrar el camino en la ciudad.</li> <li>- Hablar del tiempo.</li> <li>- Organizar la vida social (quedar con alguien).</li> <li>- Hablar de un evento pasado.</li> <li>- Describir una persona y un objeto.</li> </ul>

**Con el nivel A1 :**

- Puede entender y utilizar expresiones familiares y cotidianas, así como también frases simples para expresar necesidades concretas.
- Puede presentarse y presentar a una persona.
- Puede preguntar a alguien sobre su familia, su trabajo, su alojamiento.
- Puede contestar a preguntas sobre su familia, su trabajo, su alojamiento.
- Puede comprender a una persona si habla lenta y claramente.

## A2

Curso común de Francés general (gramática, vocabulario). 15 lecciones

- Comprensión y producción oral. 4 lecciones
- Comprensión y producción escrita. 2 lecciones
- Estructura del francés. 1 lección
- Fonética. 1 lección
- Vocabulario. 2 lecciones

- Tutorat 2 lecciones

El conjunto de nuestras clases está basado en el *Cadre Européen Commun de Référence pour les Langues* (Marco Europeo Común de Referencia).

Los cursos de A2 permiten:

### Hablar y Entender

- Hablar de sus amigos, de su familia.
- Hablar de sus temas de interés.
- Describir una persona o lugar.
- Explicar un evento (un encuentro, un recuerdo).
- Entender una oferta de trabajo, redactar un CV.
- Dar consejos a una persona.
- Hablar de su ciudad, de su lugar de vacaciones.
- Entender, de manera general, la prensa escrita y los medios de comunicación.
- Hablar de sus proyectos, de sus deseos y esperanzas.
- Expresar sus opiniones y sentimientos (alegría, envidia, acuerdo, desacuerdo, impaciencia, oposición, queja, indignación, reproche...)

### Con el nivel A2 :

- Puede entender frases aisladas y expresiones utilizadas frecuentemente en relación con la vida (familia, amigos, trabajo, estudios).
- Puede hablar y entender una conversación simple sobre una tarea simple y repetitiva.
- Puede explicar sus estudios, su trabajo.
- Puede hablar de cosas que son necesarias de manera simple.

## **B1**

Curso común de Francés general (gramática, vocabulario). 15 lecciones

- Comprensión y producción oral. 4 lecciones
- Comprensión y producción escrita. 2 lecciones
- Estructura del francés. 1 lección
- Fonética. 1 lección
- Vocabulario. 2 lecciones
- Tutorat 2 lecciones

El conjunto de nuestras clases está basado en el *Cadre Européen Commun de Référence pour les Langues* (Marco Europeo Común de Referencia).

Los cursos de B1 permiten:

### Hablar y entender

- Pedir información sobre un producto, un servicio, un trabajo, una inscripción.
- Describir una persona y su actitud.
- Dar consejos y órdenes.
- Expresar sentimientos (concesión, oposición, prevenir una persona, prohibir).
- Hablar del pasado (estudios, experiencias, trabajo).
- Entender la prensa y los medios de comunicación (de manera general).
- Hacer promoción de un objeto y de una idea.
- Preguntar cosas precisas a una persona.
- Participar en una conversación (debate).
- Hablar y hacer hipótesis sobre su futuro.
- Responder y pedir informaciones por email.
- Buscar un trabajo.

### **Con el nivel B1 :**

- Puede entender lo esencial de una conversación, sobre el trabajo, la familia, la escuela y el ocio, si la persona habla claramente.
- Puede llegar a desenvolverse bien durante un viaje por Francia (en un restaurante, un hotel, una ciudad...)  
Puede hablar con más facilidad y de manera más clara, sobre su vida personal.
- Puede explicar un evento, una experiencia o un deseo.
- Puede explicar sus objetivos, y sus deseos futuros.
- Puede explicar las razones y motivaciones sobre un proyecto o una idea.

## B2

- Curso común de Francés general (gramática, vocabulario). 15 lecciones
- Comprensión y producción oral. 4 lecciones
- Comprensión y producción escrita. 1 lecciones
- Estructura del francés. 1 leccion
- Fonética. 1 leccion
- Vocabulario. 2 lecciones
- Tutorat 2 lecciones

El conjunto de nuestras clases está basado en el *Cadre Européen Commun de Référence pour les Langues* (Marco Europeo Común de Referencia).

Los cursos de B2 permiten:

### Hablar y comprender

- Comprender de manera general, una emisión de radio sobre un tema conocido.
- Participar en un debate sobre un tema general.
- Mantener una conversación en relación con su vida personal.
- Hablar de sus temas de interés en relación con la prensa y los medios de comunicación.
- Explicar una situación como testigo.
- Hablar de sus gustos de manera concisa (arte, historia, viajes...).
- Entender una biografía y explicar la vida de una persona conocida.
- Hablar de las costumbres gastronómicas de su país y de los problemas nutricionales.
- Comprender un parte meteorológico en los medios de comunicación franceses.
- Hablar de los problemas ambientales y ecológicos actuales.
- Entender un documento que trate sobre la innovación tecnológica para un público no experto.
- Entender un documento abordando los problemas socio-económicos.

### Con el nivel B2 :

- Puede entender lo esencial sobre temas concretos o abstractos en un texto complejo.
- Puede entenderr una conversación compleja sobre su especialidad.
- Puede hablar con un francófono sin dificultad.
- Un francófono puede hablarle sin hacer esfuerzos.
- Puede hablar facilmente y dar su opinión sobre todo tipo de tema de actualidad.
- Puede exponer las ventajas y los inconvenientes de una situación.

## C1

Curso común de Francés general (gramática, vocabulario). 15 lecciones

- Comprensión y producción oral. 4 lecciones
- Comprensión y producción escrita. 2 lecciones
- Estructura del francés. 1 lección
- Fonética. 1 lección
- Vocabulario. 2 lecciones
- Tutorat 2 lecciones

El conjunto de nuestras clases está basado en el *Cadre Européen Commun de Référence pour les Langues* (Marco Europeo Común de Referencia).

Los cursos de C1 permiten:

### Hablar y entender

- Entender una emisión de radio o de televisión de manera general y detallada.
- Entender sin dificultad a un francófono que habla naturalmente.
- Entender lo implícito en una conversación entre hablantes nativos.
- Entender un texto no estructurado.
- Entender y seguir fácilmente la historia de una película francófona.
- Entender expresiones idiomáticas.
- Entender e identificar el registro de lengua utilizado en una conversación.
- Entender ciertos detalles de una intervención pública a pesar de malas condiciones.
- Entender una intervención sobre temas complejos.

### Para el nivel C1:

- Puede describir de manera concisa a una persona o un objeto.
- Puede expresar claramente y fácilmente su opinión sobre todo tipo de temas.
- Puede hablar sin dificultad en pasado, presente y futuro.
- Puede relatar un evento, una experiencia, un testimonio.
- Puede participar en un debate argumentando de manera estructurada.

## 2. Evaluación:

### **1. Evaluaciones en el momento de integrar en la escuela:**

- Test de posicionamiento antes de su llegada.
- Evaluación de gramática y de vocabulario el día de su llegada.
- Evaluación oral con un profesor durante la semana de su llegada.

### **2. Evaluación durante su formación:**

Con ejercicios, pondrá al día sus competencias de producción oral, gramaticales y lexicales. Podrá constatar concretamente su progreso.

### **3. Evaluación semanal (gratuita):**

La escuela propone una evaluación mensual en línea.

Estas evaluaciones las realizan y las corrigen los profesores de la escuela. Los ejercicios se basan sobre la programación del mes. Será examinado en gramática, en conjugación, en vocabulario y en comprensión y producción escrita.

### **4. Evaluación de control continuo:**

Durante ciertas clases, será evaluado por el profesor. Se trata de pequeñas evaluaciones de 5 a 10 minutos sobre los temas vistos anteriormente. Se corrigen en clase.

### **5. Al final de su formación:**

Puede pasar un pequeño test retomando dificultades sintácticas y léxicas a través de varios niveles. También tendrá que escribir un texto en relación con su nivel.

Todas estas evaluaciones se tendrán en cuenta para a la hora de realizar su atestación de estudios al final de la formación.

## 2 EL ALOJAMIENTO

- Fórmulas adaptadas a sus necesidades y a sus recursos económicos.
- Nos encargamos de todo antes de su llegada a Francia.
- Un apoyo administrativo durante toda su estancia.
- **Los gastos de búsqueda de alojamiento son de 50€.**

### > **Ventajas importantes :**

- Alquileres a precios ventajosos.
- La escuela trabaja sólo con colaboradores de confianza con los cuáles comparten una comunicación permanente.

### > **Múltiples posibilidades de alojamiento:**

- En residencia universitaria.
- En residencia estudiantil privada.
- Acogida en una familia lionesa.
- En residencia hotelera.



# 3

## LOS SERVICIOS

> Pick up en la estación o el aeropuerto



> Visitas culturales, excursiones

> Ayuda personalizada para papeles administrativos

> Banco

> Médioteca

> Espacio para comer, descansar, hablar

> Sala de informática

...





# Inscribirse y preparar su llegada

## 1. La cuestión del Visado:



*Les Espaces Campus France* (Centro para los estudios en Francia), presentes en todos los países del mundo, han sido creados para informarle, aconsejarle y ayudarle a preparar su estancia en Francia. Facilitan los procedimientos pedagógicos, administrativos y consulares.

La página de internet [www.campusfrance.org](http://www.campusfrance.org) le indicará dónde se sitúan los *Espaces Campus France* en cada país. Por otro lado, ésta página contiene gran información sobre los pasos administrativos y la vida en Francia para los estudiantes extranjeros (alojamiento, sistema educativo, coste de la vida, ayuda médica...).

### **a) Dispensa de Visado:**

Si usted forma parte del Espacio Económico Europeo – EEE- (los 27 países de la Unión Europea así como Liechtenstein, Noruega e Islandia) o de la confederación helvética: no necesita permiso de residencia para efectuar sus estudios en Francia. Su carnet de identidad o pasaporte (válidos) son suficientes.

Para más información:

[http://www.rhone.pref.gouv.fr/automne\\_modules\\_files/standard/public/p94\\_978e4f8a47e507a74cfe2c20264b261aEtudiants\\_etrangers\\_etudiants\\_EEE\\_aout\\_2008.pdf](http://www.rhone.pref.gouv.fr/automne_modules_files/standard/public/p94_978e4f8a47e507a74cfe2c20264b261aEtudiants_etrangers_etudiants_EEE_aout_2008.pdf)

### **b) El visado de corta estancia:**

Si tiene la intención de residir en Francia no más de tres meses, debe solicitar un visado de corta estancia llamado también “visado Schengen”. Este visado permite circular libremente en los 25 países del espacio Schengen para estancias de una duración máxima de 90 días. Estos visados pueden ser concedidos para una o varias entradas (“MULT” en el pasaporte para entradas múltiples)

En ningún caso el visado de corta estancia podrá ser renovado en Francia ni en cualquier otro país del espacio Schengen.

**c) El visado de larga estancia:**

A partir de su llegada en Francia, tendrá un plazo de tres meses para completar su pasaporte con un sello concedido por la OFII (Oficina Francesa de Inmigración e Integración) efectuando los pasos siguientes :

-Dirigir por correo certificado con demanda de acuso de recepción a la dirección territorial de la OFII de tu lugar de residencia "OFII- 7, rue Quivogne- 69286 CEDEX 02":

\* Formulario de demanda de atestación OFII, después de haber completado las rubricas en relación al número de visado, la fecha de entrada en Francia o en el espacio Schengen y la dirección en Francia.

\* La copia de las páginas de su pasaporte donde figuran las informaciones relativas a su identidad y el sello atestando su entrada en Francia o en el espacio Schengen.

A partir de la recepción de estos documentos, la OFII le enviará por carta simple una atestación de depósito de su demanda y se le convocará para la visita médica (si hay plaza), el pago de las tasas debidas y la colocación sobre tu pasaporte de un sello atestando el cumplimiento de las formalidades.

Tendrá que presentarse a esta convocatoria provisto de:

- su pasaporte.
- un justificativo de domicilio en el departamento del Rhône.
- una foto de carnet con la cabeza descubierta.
- Según su caso, el certificado atestando que ha efectuado la visita médica en su país de origen.

En todos los casos, la tasa se elevará a 55€.

***Solo una vez efectuadas todas estas formalidades, usted estará autorizado a residir en Francia. El incumplimiento de este procedimiento en los plazos convenidos le obligará a regresar a su país y tendrá que volver a solicitar un nuevo visado.***

Para más información:

<http://www.rhone.pref.gouv.fr/web/12-sejour-des-etrangers.php>

<http://www.rhone.pref.gouv.fr/web/94-etudiants.php>

#### **d) Si eres argelino:**

Los estudiantes argelinos son regidos por un acuerdo específico y no están afectados por el VLS-TS. Debe solicitar un visado de larga estancia con la mención "estudiante" y a su llegada en Francia hacer una solicitud de permiso de residencia de un año renovable ante la prefectura del departamento del Rhône.

→ contacto: Section d'accueil des étudiants et chercheurs étrangers  
(Sección de acogida de estudiantes e investigadores extranjeros).

12 rue de Cuirassiers

LYON, 3ème (metro Part-Dieu)

de 9h a 13h

***¡Atención! Solo se aceptan los demandas completas (los justificativos originales + fotocopias)***

#### **e) Si eres menor:**

Debes pedir un "visado para menor escolarizado en Francia" que precisa de un permiso de residencia en la prefectura a la llegada en Francia.

#### **f) Inscripción en dos establecimientos, uno después del otro:**

Si debes seguir dos formaciones, una después de la otra, como por ejemplo una formación en francés lengua extranjera y seguidamente una formación académica, inscríbese en una y en la otra antes de pedir su visado a fin que este se le sea concedido para toda la duración de su viaje de estudios. El visado francés no es modificable *in situ*.

*Para toda solicitud de visado, es aconsejable enviar la demanda lo más temprano posible (como muy tarde dos meses antes del inicio del curso).*

## 2. El procedimiento de inscripción:

### >> Una inscripción en cuatro pasos :

1. Rellene el formulario de pre-inscripción. Piense en utilizar una dirección de correo válida \*.
2. Recibira en algunos días las modalidades para proceder al pago de su anticipo conformemente a sus preferencias: transferencia o correo postal.
3. Una vez recibido el anticipo, Inflexyon le hará llegar rápidamente una atestación de pre-inscripción a fin de poder poner en marcha su registro.
4. A su llegada a Lyon, saldará la cantidad debida a la escuela para la totalidad del curso.



---

\* Si no necesita visado, tiene la posibilidad de hacer la inscripción en una sola vez (antes o después de su llegada, por Internet o directamente en las oficinas de Inflexyon)

### > 1era etapa:

Una pre-inscripción es obligatoria para la mayoría de los países para obtener el visado\*.

Para efectuar una pre-inscripción tiene varias posibilidades :

A través de la página web de la escuela: [www.inflexyon.com](http://www.inflexyon.com).

En la sección "Inscripción": rellene el formulario en línea.

Descargue la ficha de inscripción de este libreto reenviándola en versión impresa por correo o por e-mail (documento digital de preferencia).

Puede también irse directamente a Inflexyon para hacer el pre-registro o registro a los cursos del lunes al viernes de las 8h30 hasta las 21h, sin tomar una cita.

Recibirá una Confirmación de Demanda de Inscripción (CDI) por e-mail dos días laborables después de la recepción de su demanda. En ella figurará una recapitulación de las informaciones que nos habrá transmitido (apellidos, nombre, dirección, fechas deseadas, duración del curso, fórmula escogida). Figurará también el precio total de la formación (gastos de alojamiento no incluidos) y el importe del anticipo (30% del total). Tales gastos podrán efectuarse por transferencia bancaria, correo postal, tarjeta de crédito, cheque, cheque internacional o en efectivo (las coordenadas bancarias figuran sobre el documento). El anticipo será deducido del resto de la cantidad debida.

### > 2da etapa:

La pre-inscripción será confirmada por la escuela una vez se reciba el anticipo. Inflexyon confirma su inscripción transmitiéndole por e-mail y/o por correo postal un Certificado de Pre-inscripción que atestará su asistencia al centro. Este certificado es un documento oficial, necesario para la obtención del visado de estudiante ante la Embajada de Francia.

Si ha decidido ser alojado por Inflexyon, es a partir de este momento que la escuela empieza la búsqueda para encontrarle un alojamiento en correspondencia con sus criterios. Le mantendremos al corriente del avance de tal búsqueda.

### > 3era etapa:

Una semana antes de su llegada a Francia, recibirá por e-mail un primer test de francés así como una ficha pedagógica. Estos dos documentos deben ser rellenos y reenviados rápidamente, como máximo dos días laborables antes de que llegue. Las informaciones definitivas sobre su

---

\* Si no necesita visado, tiene la posibilidad de hacer la inscripción en una sola vez (antes o después de su llegada, por Internet o directamente en las oficinas de Inflexyon)

alojamiento serán transmitidas de manera detallada (dirección, ficha descriptiva, coordenadas...)

#### **> 4ta etapa:**

A su llegada a Inflexyon, nuestro personal de acogida se encargará de hacerle antes de todo una visita de la escuela al final de una reunión de acogida e integración. Entonces pasará dos test más de francés: un test escrito y un test oral, a fin de determinar de manera mas concisa su nivel de francés, de distinguir sus facilidades y dificultades para adaptar lo mejor posible la oferta a su perfil.

El horario se le entregará después de la determinación del nivel.

El saldo de la inscripción deberá pagarse durante la primera semana del curso. Los posibles modos de pago son los siguientes :

- Cheque
- En efectivo
- Transferencia bancaria
- Tarjeta de crédito
- Correo postal

Una vez el curso pagado, la secretaria le entregará un certificado de inscripción definitivo así como la factura detallada del pago. Este manual de bienvenida le será entregado si no lo ha descargado anteriormente así como varios documentos turísticos.

Debe saber que nuestro equipo esta presente para acompañarle en todas las etapas de sus procedimientos administrativos, antes y después de su llegada a Inflexyon. Este acompañamiento quiere ser personalizado y de calidad, así que no dude en contactarnos en caso de dudas a fin de contestarle lo más pronto posible.

# Condiciones generales de venta

Estos términos y condiciones regulan la relación entre la institución y las personas que asisten a los cursos. Se llevan a cabo, además de las reglas de procedimiento y normas de vida escolar proporcionadas al estudiante el día de su llegada. Estos están sujetos a cambios, que son aplicables sólo para inscripciones posteriores. Cualquier inscripción en un curso en Inflexyon implica un aceptación incondicional de estos términos y condiciones.

## INFLEXYON

Inflexyon es un instituto de Educación Superior privado, Certificado N ° 70 del 17 de octubre de 2008, de conformidad con los artículos L731 - "y L731 - 4 del Código de Educación. Número de establecimiento al Directorio RAMSESE de es : 0694114X .

Como institución abierta al público desde el R-Type Categoría 5e (Grupo 2 ), que está en plena conformidad con las normas de seguridad relacionadas con su actividad.

## INSCRIPCIÓN:

La preinscripción se formalizará mediante una solicitud completa de inscripción (validado por nuestro documento de confirmación) y el pago de un depósito. Es posible registrarse por Internet, por correo utilizando el formulario de inscripción en este folleto estudiante o directamente en la escuela.

La inscripción se hará efectiva mediante el pago completo de la matrícula, lo mas tarde el primer día de clase.

Especialmente para los estudiantes " au pair ": Se les pide pagar los dos primeros meses así como los honorarios de registro dejándoles la posibilidad de pagar su matrícula mensualmente, con anticipación de un mes. Otra alternativa es de depositar los cheques que cubren todo el curso.

Cualquier estudiante menor de 18 años deberá adjuntar a su formulario de solicitud un permiso parental desentendiendo a Inflexyon de cualquiera responsabilidad .

## ADMISIÓN Y ORGANIZACIÓN DEL CURSO :

Los estudiantes pueden comenzar el curso cuando lo deseen, a excepción de los niveles A1(principiantes) que deben respetar las fechas mensuales de las sesiones presentados en el sitio web y en el folleto. Los mismos estudiantes que quieren un alojamiento no pueden ser admitidos fuera de sus fechas de inscripción con 48h de tolerancia. Sin embargo, recomendamos encarecidamente a todos los estudiantes seguir en la medida de lo posible el calendario de Inflexyon.

El incumplimiento de estas fechas podría provocar complicaciones logísticas y de enseñanza a causa de la decisión voluntaria del estudiante.

Una de las tres pruebas de francés se realizan entre el pre-registro y el primer día de clase, por correo electrónico o en la escuela si necesario.

El mínimo de estudiantes para mantener un curso colectivo es de 3 estudiantes. De lo contrario, transformamos las clases en grupos de clases individuales reduciendo la cantidad de cursos restantes, ya que 1 lección privada equivale a 2 clases en grupo.

La escuela permanecerá cerrada los días festivos. Si no se propone una actividad en ese día, una tarifa especial se ofrecerá a los estudiantes que tienen un cursos menor a 6 semanas.

## PRECIOS:

Las tarifas de nuestros programas son precios netos e incluyen:

- Los gastos de educación.
- El material pedagógico.
- El precio de los cursos.

No se incluyen los libros de texto o actividades adicionales, tales como excursiones, ni costes incurridos por las actividades educativas como visitas culturales (entradas de museos, bus, metro...). Los gastos de registro, alojamiento y recogida dan lugar a una tasa específica. Los gastos de registro y de alojamiento no son reembolsables. Los gastos de registro abre derechos a todos los beneficios del estudiante de Inflexyon: biblioteca de DVD y acceso a la biblioteca en la sala común, wifi en toda la escuela, seguimiento y ayuda para todos los procedimientos administrativos y de asistencia general en su vida diaria, cursos privados con precios preferenciales, asistencia pedagógica de los profesores fuera del curso.

## FORMAS DE PAGO:

Usted puede pagar en efectivo o con cheque, Cheque internacional en euros, o con tarjeta de crédito o por transferencia bancaria en euros a la cuenta de Inflexyon. Las referencias están en nuestros documentos informativos (enviar una fotocopia lisible de la orden de transferencia). Por favor, tenga en cuenta que los gastos bancarios de las transferencias o cheques son bajo su responsabilidad, que el uso de la tarjeta bancaria añade 1 % del suma total pagada de tal manera.

## CANCELACIÓN Y CAMBIO O INTERRUPCIÓN DE UNA SESIÓN :

Después del tiempo de espera legal, no hay reembolsos excepto bajo las situaciones descritas a continuación. Cada sesión empezada debe estar pagada.

- La cancelación antes del inicio del curso, se reintegrará el pago completo, excepto los gastos de registro y de búsqueda de alojamiento si la cancelación tiene lugar a más de un mes antes del comienzo del curso, mantenemos un 50% del depósito si este tiene lugar más de 15 días antes del curso y en su conjunto se produce dentro de 15 días (a excepción si la demanda de inscripción se efectúa con un tiempo inferior). En caso de un alojamiento reservado, si la cancelación se realiza 15 días o menos de su llegada, lo que equivale a un mes de alquiler será deducido del reembolso .

Por último , en el caso de que un estudiante que ha solicitado un visado de estudiante, ningún tipo de reembolso puede hacerse excepto en el caso de una denegación administrativa del visado, que se justifica con un documento oficial de la Embajada o Consulado. Del mismo modo, si el estudiante no asiste a los cursos, sin mayor justificación para salir de la escuela en la que para hacer una parada , ningún reembolso será posible y Inflexyon estará obligado a declarar la ausencia a la Prefectura. Además, el estudiante que se registre en Inflexyon y requiere un visado, reconoce haber sido informado de antemano de las condiciones para la emisión de diferentes visados que solicita y obligaciones relacionadas con su entrada en Francia (tanto económica, médica y el seguros necesarios). Ningún tipo de reembolso será posible debido a un fallo del estudiante bajo sus obligaciones de procedimiento.

- Después del inicio del curso : no hay reembolso posible, salvo en casos de "fuerza mayor": una razón médica certificada y traducida por un traductor jurado (una lista de traductores jurados de Lyon está disponibles bajo petición). Las obligaciones profesionales o de educación no son considerados como casos de fuerza mayor. En un caso de fuerza mayor, el 10% de los cursos restantes se considerarán como gastos de cancelación. Cada sesión iniciada se debe enteramente.

Si el reembolso no esta aceptado, alternativas de recuperación pueden ser consideradas caso por caso, a petición del estudiante.

- La asistencia es el primer compromiso de los estudiantes, su ausencia no le da derecho a un reembolso. Sin embargo, en el contexto de un visado de larga estancia del alumno (6 meses o superior), es posible obtener dos periodos de vacaciones de dos semanas consecutivas. Una nueva fecha de la finalización del curso se establecerá si la solicitud se realiza después del inicio de las clases, de lo contrario, se incluirá en el certificado de inscripción inicial. Para los estudiantes que no requieren visado de larga duración es posible tomar las vacaciones que quieran, el precio se calcula por el número de semanas acordadas. Si el estudiante desea conservar su vivienda, este deberá seguir pagando el alquiler.

- El alumno podrá aplazar su curso una vez antes del inicio del mismo, si Inflexyon esta informado con una antelación de mas 15 días antes del comienzo de su curso. Este informe debe estar justificado y ser solicitado por escrito y no se puede colocar más de seis meses desde la fecha de registro inicial. El solicitante de visado debe realizar sus gestiones ante la embajada al menos un mes antes de la fecha de salida deseada, ninguna demanda sera aceptado por los retrasos en la obtención de la visa en el caso que el estudiante no hubiera organizado bien su viaje o no haya respetado los imperativos de este tipo de procedimiento.

- Ningún otro tipo de aplazamiento de cursos será aceptado, excepto en casos de "fuerza mayor" (Razón médica justificada). Las clases perdidas por los estudiantes de "Au Pair" debido a las obligaciones familiares se pueden hacer después o antes de la ausencia prevista, pero aún dentro del plazo máximo de inscripción. De hecho, hacer cursos de francés es una obligación legal de Au Pair. Con esta excepción, que le da derecho a descuentos especiales, los estudiantes Au Pair benefician de los mismos derechos y deberes que los demás estudiantes.



- Un estudiante puede cambiar, si así lo desea, a un registro más alto en tiempo y presupuesto a su registro inicial.
- Los cursos no pueden en ningún caso ser transferidos a otro estudiante.
- Inflexyon se reserva el derecho de cancelar un curso. Los participantes serán informados lo antes posible y serán reembolsados en su totalidad.

#### SEGURO:

Inflexyon está en conformidad con los seguros necesarios a su actividad.

El seguro de salud permanente así como el seguro de accidentes y responsabilidad civil son responsabilidad del estudiante. Este debe obtener un seguro personal que cubra los riesgos inherentes a los viajes y estancia. La información sobre los diferentes tipos de seguros están disponibles en la administración.

#### CERTIFICACIÓN DE CURSO:

Un certificado de estudios indicando el nombre de la formación, las fechas de inicio y final y el nivel alcanzado por el alumno de acuerdo con el MCER mostrando las 5 habilidades, se emite al final de la capacitación previa solicitud si el estudiante estuvo presente al menos en el 70% de las clases.

Este certificado contiene una única transcripción, parte de la cual depende de la realización por parte del alumno de las evaluaciones mensuales y de su asistencia.

#### DISCIPLINA

En caso de comportamiento inapropiado del estudiante, incumplimiento de las Condiciones de venta o de las Reglas de la vida escolar, Inflexyon se reserva el derecho de suspender sin previo aviso y sin reembolso de su matrícula.

#### ALOJAMIENTO

Bajo petición, Inflexyon ayuda a los estudiantes en su búsqueda de vivienda y todos los procedimientos relacionados con la esta última (certificación, los subsidios si son elegible, etc...). Inflexyon sólo es representativo y no se hace responsable de cualquier inconveniente que encuentran en esta área. Tratamos de cumplir de la manera más satisfactoria los deseos del estudiante pero sin obligación de resultado. En la medida de lo posible, el estudiante debe llegar el sábado y salir el viernes o de domingo a sábado, dependiendo del tipo de vivienda deseada.

Después de su llegada, si el estudiante no está satisfecho con el alojamiento y si el descontento se basa en motivos reales y sustanciales, puede cambiar sin coste adicional después de un mes para los estudiantes que quedan dos meses mínimo. El estudiante que desee ampliar su vivienda debe reportar un mes de antelación, y en todos casos la prórroga no podrá exceder la duración de la escolaridad. Los gastos de alojamiento solo serán pedidos si Inflexyon encuentra su alojamiento.

#### ARCHIVOS DE COMPUTADORES Y ACCESO AL DERECHO DE IMAGEN

De acuerdo con el artículo 27 de la Ley 78.17 "Loi Informatique et liberté", la información proporcionada puede ser necesaria y utilizada de acuerdo a nuestras necesidades.

El derecho de acceso y rectificación se le otorga poniéndose en contacto con la Dirección.

Inflexyon puede tener que tomar fotografías de los estudiantes y utilizarlas para ilustrar un folleto, publicidad, o en su sitio web, a menos que se especifique lo contrario por parte del alumno. Este desacuerdo se nos debe de ser notificado por escrito lo más tarde durante el registro.

#### Conflictos / quejas:

Sólo el director de la escuela tiene autoridad en la decisión sobre la devolución o de la recuperación de cursos no beneficiados. Sin embargo, el estudiante posee un formulario de queja (folleto de bienvenida) considerando todos los aspectos de su formación que puede ser transmitido directamente a la administración o depositado de manera anónima en una caja dedicada a tal uso. Un acuse de recibo firmado por la dirección de la reclamación se transmitirá a petición.

Toda inscripción implica la aceptación de estos términos y condiciones.

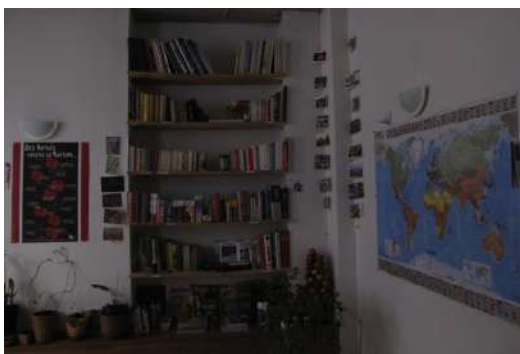
En caso de litigio, sólo los tribunales de Lyon podrán ser implicados.







# La vida en Inflexyon y en Lyon



# La vida en Inflexyon :

**Para Inflexyon, el bienestar del estudiante y su buena integración a la vida francesa son esenciales para el éxito de este. Es por eso que la escuela propone una serie de servicios a sus estudiantes con el propósito de hacer de su estancia en Inflexyon un sitio de trabajo, de encuentros, de descanso, de cultura, de intercambio...**

## **1. Algunas normas que hay que conocer :**

- **Acogida del primer día :**

Le informaremos de la hora deseada de llegada el primer día por email, una semana antes del inicio del curso.

Deberá realizar un segundo test de posicionamiento el resultado del cuál nos ayudara a determinar su nivel de francés. Por último, deberá realizar un test oral durante la primera semana para posicionarle de manera definitiva.

Se le proporcionará el horario de las clases.

- **descriptivo del programa pedagógico :**

Le será entregado el primer día. Se trata de la presentación del programa pedagógico del mes (gramática, vocabulario) acompañado de una auto-evaluación.

- **Material pedagógico :**

No hay que comprar libros de texto, el profesor se encarga de proporcionar el material pedagógico al conjunto de los estudiantes.

- **Asistencia :**

La asistencia a los cursos es, como prevén las condiciones generales de venta, obligatoria.

En caso de ausencia injustificada Inflexyon se reserva la posibilidad de no reinscribir el estudiante el mes siguiente.

En caso de ausencia justificada, sera posible recuperar el material pedagógico en las oficinas de la escuela.

- **Reglamento de escolaridad :**

Referirse a las condiciones generales de venta que figuran en este libreto.

Además, a su llegada, le será entregada una guía de presentación de la escuela conteniendo los planos de la escuela, las normas de seguridad, una ficha de reclamación y un cuestionario de satisfacción.

- **Evaluación :**

Cada mes se propone una evaluación gratuita en línea.

También será posible realizar una evaluación de salida, fijada antes del fin de la formación del estudiante.

- **Certificado :**

Certificados detallados (resultados, total de horas de formación, nivel alcanzado según el CECR) serán entregados al final de la formación si lo desea.

- **Comunicación :**

Inflexyon abre sus puertas de 8h45 a 21h de lunes a viernes.

La secretaría está abierta de 9h a 17h de lunes a viernes

Se puede contactar con la escuela por teléfono : (0033) 4 78 39 77 02

Por e-mail:

- La secretaría: [contact@inflexyon.com](mailto:contact@inflexyon.com)
- El director: [arnaud.duquesne@inflexyon.com](mailto:arnaud.duquesne@inflexyon.com)
- El director pedagógico: [adrien.bablet@inflexyon.com](mailto:adrien.bablet@inflexyon.com)

**Skype:** « inflexyon »

Inflexyon dispone de una cuenta **Facebook** que da la posibilidad entre otras cosas de contactar e intercambiar con antiguos alumnos de la escuela.

El buzón de ideas, una idea original, está aquí también para que pueda expresarse y comunicarse con la escuela. Este buzón puede recibir todo tipo de sugerencias así como eventuales reclamaciones (una ficha de reclamación será entregada el primer día).

---

## 2. Los servicios :



### > La sala comun :

Para poder tener una atmósfera sociable y favorecer el intercambio entre las personas, la escuela dispone de una sala comun, es decir un espacio cálido y acogedor para comer, trabajar, charlar, conectarse a Internet... Dos microondas, una nevera y distribuidores de bebidas calientes y frías están a su disposición en la sala así como varios ordenadores y una impresora. La sala dispone de conexión WIFI, así como el resto de la escuela. La sala común también es un espacio de lectura dónde hay numerosas revistas y libros a su disposición.

### > La biblioteca y la DVDteca :

La escuela pone a disposición una amplia selección de películas, libros y CD que pueden ser prestados en todo momento.

### > Las aulas :

Las aulas están a su disposición aunque no haya clase para que pueda trabajar en ellas. Sin embargo, hay que tener en cuenta que estas últimas son sitios de estudio y no se puede comer en ellas.

### > La sala de estudio:

Una sala particular está a tu disposición para trabajar con calma. Ésta sala está equipada con un televisor y un lector DVD.

### > El carnet de estudiante :

Cada alumno recibe un carnet de estudiante después de finalizar su inscripción. Este carnet es nominativo y permite obtener numerosas



ventajas y reducciones en la ciudad (billetes y abonos de TCL, entradas a museos...). Para hacer su carnet de estudiante piense en llevar una foto al secretaría.

### > **Servicio bancario :**

A veces es útil u obligatorio abrir una cuenta bancaria en Francia. Gracias a nuestra colaboración con la agencia BNP Paribas OPERA (muy cerca de la escuela) le proponemos facilitarle el proceso administrativo contactando con el banco directamente por usted. Nuestra consejera, quien está al cargo de todos nuestros estudiantes le recibirá en las mejores condiciones. Para la primera visita en el banco, necesitará los documentos siguientes:

- Certificado de inscripción a Inflexyon
- Pasaporte, permiso de estancia
- Certificado de alojamiento (proporcionado por la escuela si está alojado por la escuela. De lo contrario, una factura de EDF, de teléfono, recibo de alquiler...).

Atención: el Banco puede encargarse del seguro de la vivienda y los servicios bancarios son gratuitos el primer año.

### > **Pick-up (recogida):**

Existe un servicio de recogida del aeropuerto o la estación hasta el lugar de residencia.

La tarifa es de 50 euros por la recogida en la estación (Perrache o Part Dieu) y de 100 euros por la recogida en el aeropuerto.

### > **Ayuda personalizada para rellenar documentos y formularios administrativos varios:**

Acompañar a los alumnos extranjeros en sus procesos administrativos (documentos Inflexyon, CAF, seguro médico, apertura de una cuenta ante los administradores EDF, Internet, telefonía móvil...) forma parte de nuestras misiones a las cuáles damos mucha importancia. No dude en venir a vernos o a contactarnos por e-mail o teléfono para pedirnos ayuda.

Por otro lado la escuela esta a su disposición para cualquier ayuda médica si es necesaria. La escuela podrá contactar un médico y pedir cita por Ud o aconsejarle especialistas.

### > **Informaciones sobre el alojamiento:**

Inflexyon trabaja en colaboración con familias de acogida seleccionadas cuidadosamente. Nuestras familias están todas registradas con detalle en

nuestra base de datos y se enviará al estudiante una ficha descriptiva de la familia antes de su llegada.

En cuanto a residencias universitarias, la escuela trabaja con diferentes residencias para responder a los deseos de nuestros estudiantes.

Si busca un alojamiento temporal aquí tiene algunas direcciones útiles:

- **Auberge de jeunesse du Vieux Lyon :** (albergue de juventud)

[www.fuaj.net/homepage/Lyon/index.html](http://www.fuaj.net/homepage/Lyon/index.html)

41-45 , montée du chemin neuf

69005 Lyon

Tlf: 04 78 15 05 50

- **Auberge de jeunesse le TOTEM:**

[www.habitatjeune.org/habitat\\_jeune\\_totem.html](http://www.habitatjeune.org/habitat_jeune_totem.html)

90, cours Tolstoï 69100 Villeurbanne

Tlf: 04 72 65 19 19

e-mail: [totem@habitatjeune.org](mailto:totem@habitatjeune.org)

- **L'escale lyonnaise:**

[www.escale-lyonnaise.org](http://www.escale-lyonnaise.org)

11, rue Bossuet 69455 Lyon Cedex 06

Tlf: 04 72 83 06 60

e-mail: [contact@escale-lyonnaise.org](mailto:contact@escale-lyonnaise.org)

Y si busca un alojamiento en un piso compartido aquí le prononemos varios contactos que le podrán ser útiles:

- [www.adele.org](http://www.adele.org)
- [www.vivastreet.fr](http://www.vivastreet.fr) : pagina web con pequeños anuncios (alojamiento, trabajo, ventas, salidas)
- [www.lyoncampus.org](http://www.lyoncampus.org) : la guia de los estudiantes de Lyon, alojamientos para jovenes, universidades lyonesas, empleo...
- [www.appartager.com](http://www.appartager.com)
- [www.colocation.fr](http://www.colocation.fr)
- [www.recherche-colocation.com](http://www.recherche-colocation.com)

### > **¿Dónde comer?**

La escuela pone a disposición de sus alumnos un espacio y material para comer (microondas, nevera, mesas, máquina de café, distribuidor de bebidas...). Numerosos pequeños comercios y restauración rápida y/o para llevar se encuentran a los alrededores de la escuela. Por otro lado, existen los restaurantes universitarios, también llamados "restos U"

administrados por el CROUS. Puedes acceder a ellos gracias al carnet de estudiante que Inflexyon le proporciona. ¡Los restaurantes universitarios sirven platos completos y a precios muy bajos!

La lista de direcciones de los "restos U", de los restaurantes y comercios cercanos a Inflexyon figuran aquí en la categoría "La vida en Lyon".

### > Actividades culturales :

Inflexyon organiza dos veces al mes visitas y actividades culturales en la ciudad de Lyon.

Estas salidas se realizan los miércoles por la tarde, de 15h a 17h. Los detalles de las salidas se anuncian varios días antes en el cartel de anuncios de la sala común así como también en la página Facebook de Inflexyon. En función del número de inscripciones también organizamos excursiones en la región.

Visitas culturales			Actividad cultural del mes	Concurso del mes :el mejor..
Mes	fecha	Visita		
Enero	9	Balade « Croix-Rousse »	Galette des rois	Lettre de bonnes résolutions
	30	Musée Gadagne		
Febrero	6	Halles Paul Bocuse	Chandeleur	Mot d'amour de la Saint-Valentin
	13	Musée de la Résistance		
Marzo	6	Musée des beaux arts	CARNAVAL	Photo sur le thème de la ville de Lyon
	13	Balade « vues sur Lyon »		
Abril	3	Musée Gallo-romain	Journée des canulars	Poisson d'avril
	10	Ballade Parc des Hauteurs et Fourvière		
Mayo	1	Musée Lumière	Journée internationale	Poésie
	8	Visite/Balade de la Presqu'île		
Junio	5	Musée d'art contemporain	Fête de la musique	Remake d'une chanson
	12	Visite du Vieux Lyon		
Julio	3	Musée Gadagne	FETE DE L'ETE & pique nique du 14	Plat au pique-nique
	10	Pétanque		
Agosto	7	Balade « vues sur Lyon »	FETE DE L'ETE	Equipe de pétanque
	14	Pétanque		
Septiembre	4	Musée de l'imprimerie	Journée des talents	Photo
	11	Balade/visite Croix-Rousse		
Octubre	2	Musée Lumière	HALLOWEEN	Déguisement
	9	Visite des murs peints Tony Garnier		
Noviembre	6	Halles Paul Bocuse	Beaujolais nouveau	Caricature de la France (toutes formes possibles)
	13	Musée des Miniatures et Cinéma		
Diciembre	4	Fête des Lumières	FETE DE NOEL	Lettre au Père Noël
	11	Marché de Noël		

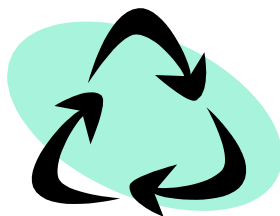
## > Reciclaje :

### *¡hacemos un gesto para el planeta!*

Inflexyon quiere ser una escuela ecológica y ha puesto para ello un sistema de separación de residuos en la escuela así como en las aulas.

Hay tres tipos de papeleras:

- Para el **papel**
- Para las **latas** y **botellas de plástico**
- Para el **resto** de desperdicios (comida, vasos de plástico...)



*En las aulas solo hay papeleras para el papel.*

## Cuenta bancaria y seguros de vivienda

Para mejorar las condiciones de instalación en Francia, Inflexyon ha creado un contrato con el banco BNP Paribas, lo que facilita la apertura de una cuenta bancaria en Francia para nuestros estudiantes.

Abrir una cuenta se puede realizar al recibir el visado, incluso antes de llegar a Lyon!

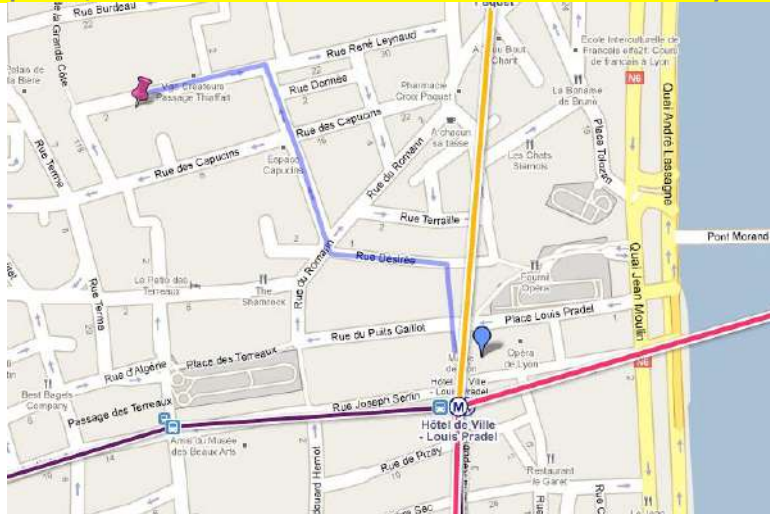


**Inflexyon puede organizar citas para los estudiantes bajo petición.**

**La sucursal de BNP está a 5 minutos a pie de la escuela.**

### 3. Como llegar a Inflexyon :

Inflexyon – escuela de francés, centro cultural  
1° y 2° piso, 10 RUE RENÉ LEYNAUD 69001 Lyon France



#### > Las estaciones de transporte más cercanas :

Metro linea A y C: **HÔTEL DE VILLE-LOUIS PRADEL  
Louis Pradel**

C3, C5, C13, C14, C18, 9, 19, S1, S12, 171: **HÔTEL DE VILLE**  
Bus líneas C3, 6, 13 y 18: **TERREAUX**

### Transportes públicos en Lyon

Gracias a la tarjeta de estudiante Inflexyon, puede hacer uso de la reducción para estudiantes\* para la tarjeta de transporte "Técély".

Pida su tarjeta de estudiante en la administracion antes de ir a la oficina TCL. Esta ultima se encuentra muy cerca de la escuela.

\* La tarifa de estudiante es disponible para los estudiantes menores de 28 años.



**Hôtel de Ville (5 rue de la République Lyon)**

Lundi à vendredi : de 7h30 à 19h

Samedi : de 9h à 18h

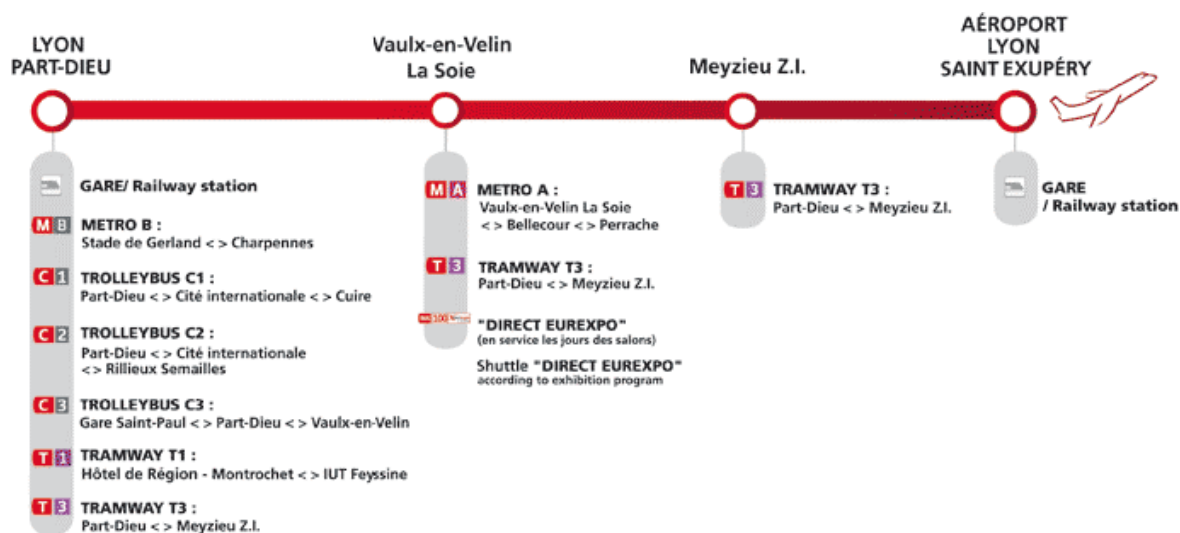
## > Del aeropuerto Lyon-Saint Exupéry :



Tome el tram « **Rhône Express** » que va del aeropuerto a la estación de tren central.

No olvide comprar su billete antes de tomar el tram.

Salga a la parada « **Lyon Part-Dieu** » donde se encuentra la estación SNCF « Lyon Part-Dieu ».



	- 12 ans	12-25 ans	+ de 25 ans	tarifs internet +25 ans (1)
Billet Aller Simple	Gratuit	13 €	15.70 €	14.50 €
Billet Aller-Retour (2)	Gratuit	23 €	27.20 €	25.50 €
Billet 10 Voyages (2)		127 €	127 €	
Billet Aller-Retour 6 heures (3)		17 €	17 €	

(1) Il doit s'écouler au moins 45 minutes entre l'achat d'un E-billet et sa présentation à bord de Rhôneexpress

(2) A utiliser dans les 12 mois suivant la délivrance du billet

(3) Le Retour doit être validé moins de 6h après l'Aller.

Achat possible à bord des rames moyennant un supplément fixe de 1 € par transaction appliqué quel que soit le nombre de billets acheté (base tarifs distributeurs).

Itinéraire : [https://www.rhonexpress.fr/presentation/?rub\\_code=81](https://www.rhonexpress.fr/presentation/?rub_code=81)

Horaires : [https://www.rhonexpress.fr/presentation/?rub\\_code=74](https://www.rhonexpress.fr/presentation/?rub_code=74)

> Desde la estación de tren "Lyon Part-Dieu":



Tome el **bus línea C13** en dirección « Gare Saint Paul ».  
Baje en la 8ª parada "**Terreaux**" (la duración del trayecto es de 15 minutos aproximadamente).  
Para llegar a la escuela a pie necesita 7 minutos.  
Dirección exacta : 10, RUE RENÉ LEYNAUD 69001 Lyon (En Francia el número del edificio se indica antes de la calle.)

> Desde la estación de tren "Perrache" :

Tome el **metro línea A** en dirección « Vaulx-en-Velin La Soie ».  
Baje en la 4ª parada "**Hôtel de Ville - Louis Pradel**" (la duración del trayecto es de 5 minutos aproximadamente).  
Para llegar a la escuela a pie necesita 7 minutos.  
Dirección exacta : 10, RUE RENÉ LEYNAUD 69001 Lyon

> Desde « Bellecour » :



Tome el **metro línea A** en dirección « Vaulx-en-Velin La Soie ».  
Baje en la 2ª parada "**Hôtel de Ville - Louis Pradel**" (la duración del trayecto es de 3 minutos aproximadamente)  
Para llegar a la escuela a pie necesita 7 minutos.  
Dirección exacta : 10, RUE RENÉ LEYNAUD 69001 Lyon

Precio de los billetes :

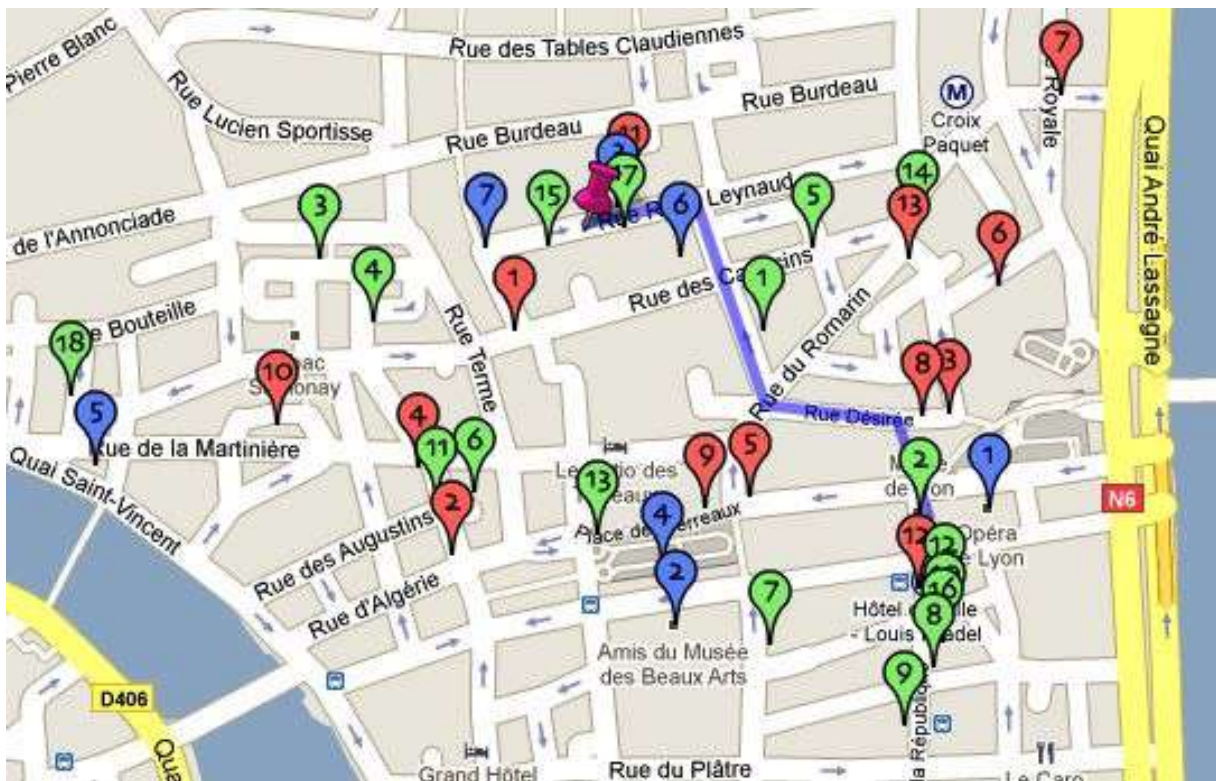
- Por unidad: 1.70 €
- 10 billetes : 15.10 € (tarifa normal) y 13.30€ (tarifa de estudiante).

Puede comprar el billete en el bus o en los distribuidores de tiquets en las estaciones de metros y tranvías.

Puede pagar en efectivo o con tarjeta de crédito (excepto en el bus).



#### 4. Alrededor de la escuela :



Nuestro plano completo de sitios importantes en Lyon:

<http://maps.google.com/maps/ms?hl=en&ie=UTF8&msa=0&msid=102252329202368109333.00047f8ef9c4fc733d89b&ll=45.763392,4.838362&spn=0.018831,0.043302&t=h&z=15&lci=transit>

Leyenda:

**Rojo** → Hostelería

**Verde** → Vida práctica

**Azul** → Cultura

- **Bocadillos:**

**1** - La boîte à café 3 Rue de l'Abbé Rozier 69001 Lyon  
The kebagologue : 130 Montée de la Grande Côte 69001 LYON

**2** - Best Bagels : 1 place Tobie Robatel 69001 Lyon. Tlf : 04 78 27 65 61  
<http://www.bestbagels.fr/>

- **Panadería:**

**3** - Le Fournil Opéra : 15 place Louis Pradel 69001 Lyon.

**4** - Boulangerie de la Martinière : 24 rue de la Martinière, 69001 Lyon.

- **Restaurants/cervecerías:**

**5** - Restaurant Le Moulin Joli : 1 Rue Puits-Gaillet 69001 Lyon.  
Tlf : 04 78 28 07 93

**6** - Restaurant Les Chats Siamois : 4 Petite rue des Feuillants 69001 Lyon.

Tlf : 04 78 39 34 72 <http://www.leschatssiamois.com/>

**7** - Le cuisinier - 108 Montée de la grande côte – 69001 - 0981177241  
Restaurant L'ourson qui boit : 23 rue Royale 69001 Lyon.  
Tlf : 04 78 27 23 37

**8** - Brasserie des Arcades : 15 place Louis Pradel 69001 Lyon

**9** - Brasserie 3 rivières : Place des Terreaux, 69001 Lyon.  
Tlf : 04 78 28 42 20

- **La halle de la Martinière** : Rue de la Martinière 69001 Lyon

**10** - La "halle" es un lugar de mercado donde los comerciantes venden diariamente sus productos de la tierra (carne, verduras, queso, vino, pastelería, productos de comercio justo...

- **Cafés et Salones de té :**

**11** - Café Cousu : Passage Thiaffait, 19 rue René Leynaud 69001 Lyon.  
<http://cafecousu.lookreflex.com/>

**12** - Starbucks Coffee : 2 rue de la République 69001 Lyon.

**13** - A chacun sa tasse : 2 rue du Griffon 69001 Lyon.  
<http://www.achacunsatasse.com/>

- **Biblioteca:**

**1** - Bibliothèque du 1er arrondissement :  
<http://www.bm-lyon.fr/pratique/bibliotheques/bib1.htm#>  
7 rue Saint Polycarpe (1er étage) 69001 Lyon  
Tlf : 04 78 27 45 55

Contacto :bib1@bm-lyon.fr

- **Ayuntamiento:**

**2** - Hôtel de ville de Lyon : 1 Place de la Comédie 69001 Lyon.

Tlf:04 72 10 30 30 <http://www.lyon.fr/>

**3** - Mairie du 1er arrondissement : 2 place Sathonay 69001 Lyon.

Tlf : 04 72 98 54 04

- **Comisaría de Policía:**

**4** - Commissariat du 1er arrondissement : 5 place Sathonay 69001 Lyon

**5** - Poste de police municipale Lyon 1er : 23 rue des capucins 69001 Lyon

- **Correos:**

**6** - Bureau de poste Lyon La Martinière : 9 place Tobie Robatel 69001 Lyon.

Tlf : 04 72 98 05 60

**7** - Bureau de poste Lyon Terreaux : 3 rue Président Edouard Herriot 69001 Lyon.

Tlf : 04 72 00 58 34

- **Bancos :**

**8** - BNP PARIBAS Agence LYON OPÉRA : 5 rue de la république 69001 LYON

Tlf : 04 72 98 24 33

**9** - SOCIÉTÉ GÉNÉRALE Agence LYON RÉPUBLIQUE : 6, rue de la République 69001 Lyon.

Tlf: 04 72 00 57 00

**10** - AOC Change : 3 rue de la République 69001 Lyon

- **Farmacias:**

<http://www.adresse-pharmacie.fr/lyon-01-69001/>

**11** - Pharmacie de la Martinière : 3 place Tobie Robatel 69001 Lyon.

Tlf : 04 78 28 45 50

**12** - Pharmacie de l'Opéra : 3 rue République 69001 Lyon.

Tlf: 04 78 28 35 61

**13** - Pharmacie Des Terreaux : 9 place Terreaux 69001 Lyon.

Tlf :04 78 28 11 91

**14** - Pharmacie Croix Paquet : 1 place Croix Paquet 69001 Lyon.

Tlf :04 78 28 19 76

**15** - Docteur FHIMA : 6 rue René Leynaud, 69001 Lyon

Tlf : 04 72 07 77 98

- **TCL (Transportes Públicos de Lyon)**

**16** - Agence TCL Hôtel de Ville : 5 rue de la République 69001 Lyon .

Tel : 0820 42 700

- **Hoteles:**

- **17** - « Nos Chambres en Ville - Chambres d'hôtes à Lyon »  
Mme Karine SIGISCAR - 12, rue René Leynaud 69001 Lyon  
Tlf : +33 (0)4 78 27 22 30 –  
Móvil : +33 (0)6 60 11 32 57  
<http://chambres-a-lyon.com/>

**18** - Hôtel Saint Vincent – 9, rue Pareille 69001 Lyon.  
Tlf: +33 (0)4 78 27 22 56 –  
<http://www.hotel-saintvincent.com/index.html>

- **Ópera:**

**1**- Opéra de Lyon : 1 place de la Comédie 69001 Lyon. Tlf : 0826 305 325  
<http://www.opera-lyon.com/>

- **Museo:**

**2** - Musée des Beaux Arts de Lyon : 20 place des Terreaux 69001 Lyon.  
Tlf: 04 72 10 17 40  
<http://www.mba-lyon.fr/mba/>

- **Moda :**

**3** - Le Village des Créateurs : Passage Thiaffait , 19 rue René Leynaud  
69001 Lyon  
<http://www.villagedescreateurs.com/fr/accueil.html>

- **Place des Terreaux :**

**4**-  
[http://www.culture.lyon.fr/culture/sections/fr/patrimoine\\_\\_histoire/lyon/entite?entiteId=3345](http://www.culture.lyon.fr/culture/sections/fr/patrimoine__histoire/lyon/entite?entiteId=3345)

- **Murales en Lyon:**

**5** - El fresco de los Lioneses  
La biblioteca de la ciudad



Mas información:

[http://www.lyon.fr/vdl/sections/fr/decouverte/patrimoine/itineraire\\_murs\\_peints/](http://www.lyon.fr/vdl/sections/fr/decouverte/patrimoine/itineraire_murs_peints/)

- **Traboules de Lyon:**



**6** - Una "traboules" es un pasaje tradicional que permite pasar de un edificio a otro. Las "traboules" son frecuentes en Lyon, así como cerca de la escuela "Inflexyon".

Mas información:

<http://www.lyontraboules.net/>

<http://www.lyon.fr/vdl/sections/en/entite?entiteId=334>

- **Montée de la Grande côte (subida de la gran cuesta):**

**7-** La Montée de la Grande côte, o de la Grand-Côte, es una via de la Croix Rousse a Lyon, uniendo el barrio de Terreaux a la meseta de la Croix Rousse. Se caracteriza por un desnivel muy fuerte, de donde viene su nombre.



Pendientes de Lyon: <http://www.lyon-les-pentes.com>

# La vida en Lyon :

## 1) Seguridad social y seguro

Se trata de su protección en caso de accidente o de enfermedad durante su estancia. Antes de su llegada, infórmese sobre su situación, asegúrese sobretodo de la existencia o no de una convención entre los dos países que asegure la continuidad de su cobertura en el extranjero.

### **A) Si es originario del Espacio Economico Europeo o de Suiza :**

- Si tiene la cobertura médica en su país de origen :
  - La tarjeta sanitaria europea o
  - El certificado provisional entregado en su país o
  - Una cobertura de aseguradora privada

 No tiene necesidad de afiliarse a la seguridad social de Francia

- Si no dispone de seguro médico, debe afiliarse a una seguro médica en Francia :
  - A través de la seguridad social (después de tres meses de residencia en Francia con el CMU) o
  - En una aseguradora privada para estudiantes extranjeros.

### **B) Si es de nacionalidad extranjera (fuera de E.E.E y Suiza):**

Debe contactar un seguro personal temporal desde su llegada a Francia.

- A través de la seguridad social (después de tres meses de residencia en Francia con el CMU) o
- A través de un seguro privado para estudiantes extranjeros.

Pagina web de la seguridad social: [www.ameli.fr](http://www.ameli.fr)

Pagina web de la seguridad para estudiantes: [www.assistance-etudiants.com](http://www.assistance-etudiants.com)

Información del la página web Campus France:

<http://www.campusfrance.org/fr/a-etudier/sejour01-7.htm>

## 2) Seguro de responsabilidad civil

Todos los estudiantes deben tener obligatoriamente un seguro de responsabilidad civil para todo daño causado a otros.

## 3) Seguro de alojamiento

Siendo inquilino (en residencia de estudiantes o en otro tipo de apartamento), debe obligatoriamente suscribir un seguro llamado "Multiriesgos de habitación", que cubre los riesgos de incendio, averías de las canalizaciones, robo, etc.

## 4) CAF (Caisse d'allocations familiales)



### Ayuda al alojamiento del estudiante

Las ayudas para el alojamiento son atribuidas por la Caisse d'Allocations Familiales (Oficina de Subsidios Familiares) bajo criterios sociales (recursos económicos, situación familiar, naturaleza del alojamiento). La cantidad de la ayuda es variable. Se calcula en función de los recursos económicos, del tipo de familia, del lugar de residencia, del precio del alquiler y del estatuto de ocupación. Para los estudiantes se aplica un estudio de los ingresos.

#### Para obtenerla:

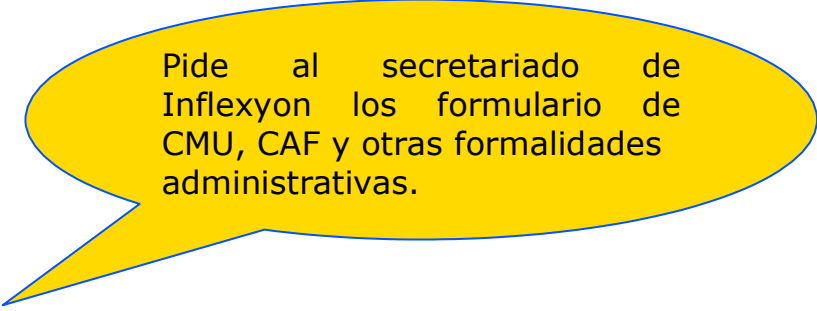
- Debe ser inquilino, subarrendatario o co-inquilino de un alojamiento.
- Su alojamiento debe representar su residencia principal y el arriendo establecido a nombre del ocupante
- Debe ser titular de un permiso de residencia válido si es estudiante de fuera del E.E.E.

Hay que rellenar un formulario. ¿Dónde encontrarlo?

- Descargándolo desde la pagina web de la CAF: [www.caf.fr](http://www.caf.fr)
- Inflexyon puede imprimirlo por usted y ayudarle a rellenarlo.

Contacte la « Caisse d'Allocations Familiales » de Lyon: 67 boulevard Marius Vivier Merle 69409 Lyon Cedex 03

*Nota:* La CAF de Lyon edita una guía práctica que reagrupa las informaciones útiles y necesarias para el embargo en línea de la demanda de ayuda en la vivienda sobre el sitio web. → esta guía la puede obtener en Inflexyon.

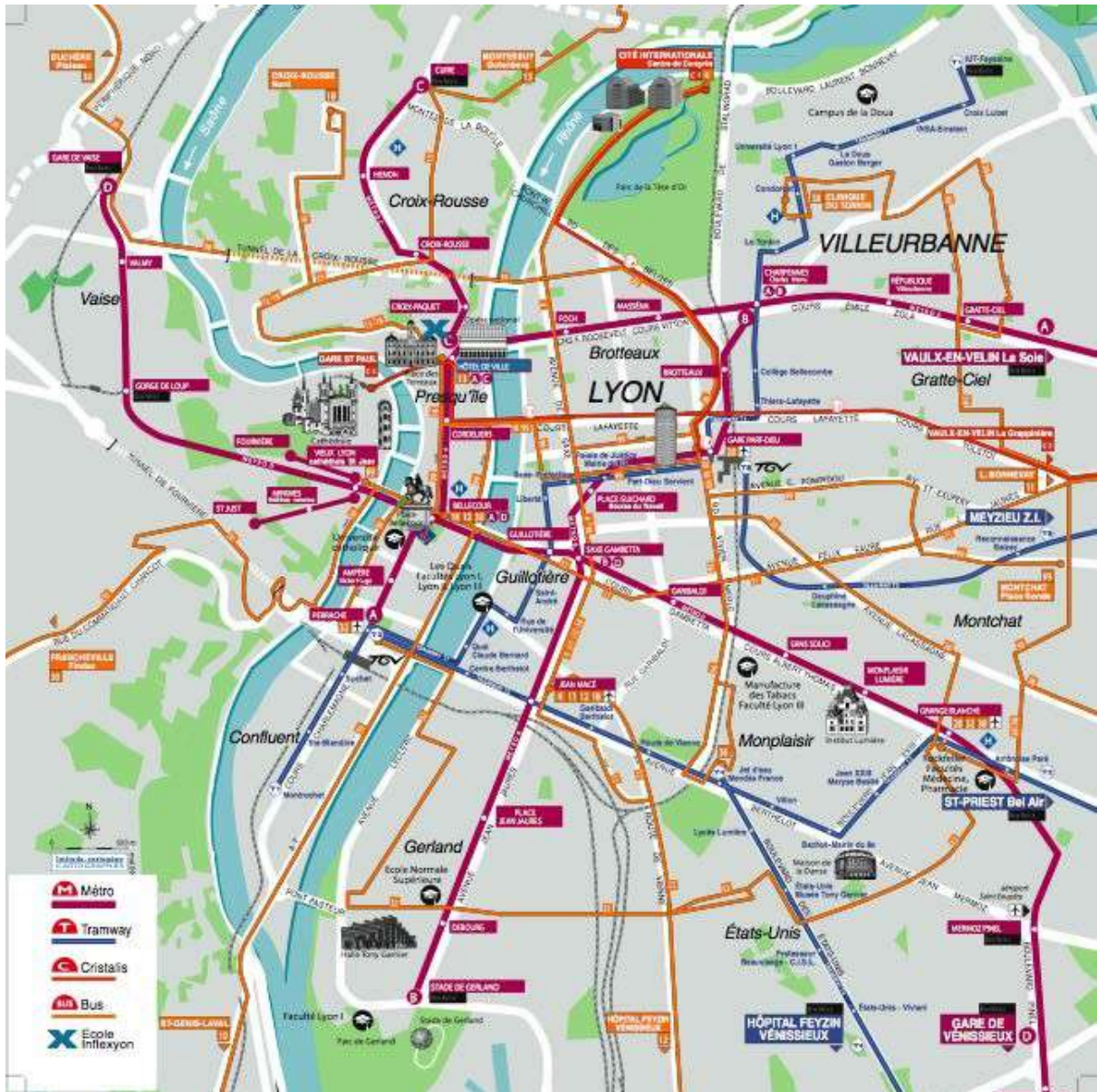


Pide al secretariado de Inflexyon los formulario de CMU, CAF y otras formalidades administrativas.



## 5) Desplazarse en Lyon

Plano simple de Lyon con la localización de Inflexyon:



### > En Bus, Métro et Tramway

Abono Campus: 28,80€/mes, para los estudiantes menores de 28 años.

Abono Pass Hebdo (*pase Semanal*): 17,40€/semana, para todos.

Abono Pass Partout (*pase mensual*): 57,60€/mes, para todos.

Paquete de 10 tiques para estudiantes y escolares: 13,30€, para los estudiantes de menos de 28 años.

Paquete de 10 tiquets tarifa normal: 13,70€, para todos.

Abono TCL: <http://www.tcl.fr/index.asp?page=abonnements>

### > En Bici, "Vélo'v"



**Vélo'v** es un sistema de alquiler de bicicletas las 24 horas del día y siete días por semana establecido en la comunidad urbana de Lyon. El plan de implantación ha sido concebido para que haya una estación de Velo'v cada 300 metros y a menos de 5 minutos a pie entre la una de la otra.

Sólo es necesario tener una cuenta bancaria, aceptar las condiciones de uso indicadas en cada estación y crear una contraseña personal. La presentación de la tarjeta le permite coger una bicicleta.

#### Para alquilar una bicicleta :

- Se identifica
- Coge su bicicleta
- Circula
- La vuelve a depositar en otra estación del sistema.

#### Tarifas:

- Los primeros 30 minutos: gratuitos
- De 30 minutos a una hora: 0,75€ (duración larga) o 1€ (duración corta)
- Cada media hora siguiente: 1,50€ (duración larga) o 2€ (duración corta)

El coste de la tarjeta duración corta (1 día): 1,50€

El coste de la tarjeta duración corta (7 días): 5€

El coste de la tarjeta duración larga: 15 a 25 €

[www.velov.grandlyon.com](http://www.velov.grandlyon.com)

## 6) Descubrir Lyon / salir en Lyon

Lyon es una ciudad listada en el patrimonio mundial de la Unesco. La riqueza de su historia con mas de 2000 años queda impregnada en los lugares y monumentos de Lyon. Esta ciudad de mas de 1 millón de habitantes ofrece un importante dinamismo cultural, económico y estudiantil. Es un verdadero placer de pasear por la calles típicas y a lo largo de los dos rios que rodean la ciudad. Lyon dispone de varios espacios verdes, terrazas y callejones auténticos. Su posición geográfica favorable, cerca de los Alpes (se puede ver el Mont Blanc desde las colinas de Lyon), a la frontera del sur y solo a 2 horas de Paris, le va a permitir aprovechar las otras regiones de Francia fácilmente.



### **a) Eventos culturales:**

<http://www.lyon-france.com/que-faire/agenda/p-965/les-grands-evenements-annuels.php>

#### **Enero:**

- Salones Sirha: el encuentro internacional de la hostelería y la restauración
- + Bocuse d'Or + Copa del mundo de la Pastelería

#### **Marzo-Abril:**

- Feria internacional de Lyon: [www.foiredelyon.com](http://www.foiredelyon.com)
- Festival Quais du Polar: [www.quaisdupolar.com](http://www.quaisdupolar.com)
- Bienal Musique en Scene (arte y música contemporánea, años pares)
- Bienal del Circo (años pares)

**Mayo:**

- Noches sonoras (festival de músicas electrónicas): [www.nuits-sonores.com](http://www.nuits-sonores.com)
- Mercado de la moda Vintage: [www.marchemodevintage.com](http://www.marchemodevintage.com)
- La noche de los museos: <http://nuitdesmusees.culture.fr>

**Junio:**

- Fiesta de la música (21 de junio)

**Verano:**

- Las noches de Fourvière en Lyon (festival cultural: teatro, música, danza, cine en el teatro romano antiguo de Fourvière)
- Festival de Jazz en Vienne
- Tout l'monde dehors (fiestas gratuitas al aire libre)

**Septiembre:**

- Bienal internacional de danza (años pares)
- Bienal de arte contemporáneo de Lyon (años impares)
- Jornadas Europeas del Patrimonio (fin de semana a mediados de Septiembre)

**Octubre:**

- Boga de las castañas: (feria en la Croix Rouse)
- Grand Lyon Lumière Film Festival (del 4 al 10 de Octubre de 2010)

**Noviembre:**

- Salida del Beaujolais Nouveau (tercer jueves de Noviembre)

**Diciembre:**

- Fête des Lumières (tiene lugar durante 4 días alrededor del 8 de Diciembre)  
Es la fiesta más conocida y más popular de Lyon
- Mercado de Navidad: [www.marche-noel-lyon.fr](http://www.marche-noel-lyon.fr)



## **b) Coste de la vida en Lyon:**

### **> Alojamiento:**

Familia de acogida (desayuno incluido): entre 450 y 550€/mes

Familia de acogida (media pensión): entre 650 y 750€/mes

Residencia universitaria (gastos incluidos): entre 244 y 550€/mes

Un estudio amueblado (25m<sup>2</sup>) en un piso: 600€/mes

### **> Restauración**

- Una comida completa en el restaurante universitario: 2,90€

- Una comida en restaurante (plato del día): a partir de 7€

- Una barra de pan: 1 € de media

- Un bollo con chocolate/croissant: 1 €

- Un sandwich: entre 3,50 y 5,50€

- Un kebab: entre 4 y 5€

- Un café en un bar: 1,20€

### **> Transporte-TCL (transporte público de Lyon)**

Abono "Campus" para estudiantes: 28,40€/mes

Paquete de 10 tiquets (tarifa estudiante) 13,30

### **> Ocio**

Cinema: 8€ de media (tarifa de estudiante)

Museo: de 2 a 7€

Periódico: 0'90 o 1,20€

Para más información:

<http://www.aderly.com/lyon/contents/lyon-attractivite-business/cout-vie-attractivite-lyon.jsp?lang=1>

Más argumentos para vivir en Lyon:



**Lyon n°1**  
A nivel nacional  
relativo a la calidad de vida

costo de vida, dinamismo económico, oferta cultural



**Lyon n°39\***  
A nivel internacional  
relativo a la calidad de vida

\*fuente mercer.com



**Lyon n°1**  
relativo a la cultura  
diversidad de la oferta cultural



**Lyon n°2**  
Relativo al transporte  
accesibilidad nacional e internacional,  
red de transporte público de calidad



**Lyon n° 14\***  
en el palmarés de las mejores  
ciudades estudiantiles del mundo

\*fuente www.lcpuniversities.com



**Lyon n° 111\***  
Costo de vida  
entre 414 ciudades estudiadas  
por el mundo

La ciudad del mundo la mas cara es Stavanger en Noruega entre 414 ciudades estudiadas

Paris es n° 40

Grenoble es n° 60

\*fuente numbeo.com

### **c) Días festivos:**

- 1 de Enero: Año Nuevo
- Lunes de Pasqua: día variable entre fines de Mayo y Abril
- 1 de Mayo: Fiesta del trabajo
- 8 de Mayo: Victoria del 1945 (8 de Mayo de 1945)
- Ascensión: fecha variable (entre Mayo y Junio)
- Pentecosta: fecha variable (entre Mayo y Junio)
- Lunes de Pentecosta: fecha variable (entre Mayo y Junio)
- 14 de Julio: Fiesta Nacional de Francia
- 1 de Noviembre: Día de Todos los Santos
- 11 de Noviembre: Armisticio de la Primera Guerra mundial (11 de Noviembre de 1918)
- 25 de Diciembre: Navidad

**La escuela Inflexyon está abierta y los cursos se realizan durante los días festivos salvo el 1 de Mayo y el 14 de julio (este día se organiza el picnic tradicional de la escuela)**

### **d) Naturaleza:**

#### **> Parc de la Tête d'Or:**

Entrada gratuita.

Acceso:

Metro A: parada Masséna

Bus C1, parada Parc Tête d'Or- Churchill o Duquesne

Bus 27, 36 parada Parc Tête d'Or- Duquesne

Bus 4 parada Parc Tête d'Or- Churchill

-jardín botánico de Lyon (situado dentro del Parc de la Tête d'Or)

-jardín zoológico de Lyon (situado dentro del Parc de la Tête d'Or)

#### **> Les berges du Rhône- Parque Urbano**

#### **> Parc de la Croix Laval**

#### **> Parc de Meribel Jaunage**

### **e) Museos:**

#### **> Museo de Bellas Artes de Lyon-** [www.mba-lyon.fr/mba](http://www.mba-lyon.fr/mba)

20 Place des Terreaux 69001 Lyon

Tlf: 04 72 10 17 40

#### **> Museo de Arte Contemporáneo:** [www.mac.lyon.com/mac](http://www.mac.lyon.com/mac)

81 Quai Charles de Gaulle

Cité International 69006 Lyon

Tlf: 04 72 69 17 18

> **Museos Gadagne:** [www.gadagne.musees.lyon.fr](http://www.gadagne.musees.lyon.fr)  
1 place du petit collège  
69005 Lyon  
Acceso minusválidos: 14 rue de Gadagne 69005 Lyon

> **Museo Galo-Romano de Fourvière:** [www.musees-gallo-romains.com](http://www.musees-gallo-romains.com)  
17 rue Cléberg 69005 Lyon  
Tlf: 04 72 38 49 30

> **Museo de la Imprenta:** [www.imprimerie.lyon.fr/imprimerie](http://www.imprimerie.lyon.fr/imprimerie)  
13 rue de la Poulailhere 69002 Lyon  
Tlf: 04 78 37 65 98

> **Instituto Lumière:** [www.institut-lumiere.org](http://www.institut-lumiere.org)  
25 rue du premier film BP 8051 Lyon

> **Centro de História de la Resistencia y la deportación:**  
[www.chrd.lyon.fr/chrd](http://www.chrd.lyon.fr/chrd)  
14 avenue Berthelot 69007 Lyon  
Tlf: 04 78 72 23 11

> **Museo des Confluences:** [www.museedesconfluences.fr](http://www.museedesconfluences.fr)  
Local de información: 86 quai Perrache 69002 Lyon  
Tlf: 04 78 37 30 00

> **Museo del Tejido y las Artes decorativas:** [www.musee-des-tissus.com](http://www.musee-des-tissus.com)  
34 rue de la Charité 69002 Lyon  
Tlf: 04 78 38 42 00

> **Museo Tony Garnier:** [musee@mutg.org](mailto:musee@mutg.org)  
4 rue des Serpollières 69008 Lyon  
Tlf: 04 78 75 16 75  
fax: 04 72 78 76 37

> **Museo de los Canuts :** <http://www.maisondescanuts.com/>  
10-12 rue d'Ivry 69004 Croix Rousse, Lyon

#### **f) música, danza, conciertos:**

> **Opera de Lyon-** [www.opera-lyon.com](http://www.opera-lyon.com)  
1 place de la comédie 69001 Lyon

> **Maison de la danse** - [www.maisondeladanse.com](http://www.maisondeladanse.com)  
8 avenue jean mermoz 69008 Lyon

> **Auditorium- Orquesta Nacional de Lyon**  
[www.auditorium-lyon.com/onl\\_info/index.htm](http://www.auditorium-lyon.com/onl_info/index.htm)



149 rue Garibaldi 69003 Lyon

> **Hall Tony Garnier** (sala de evento y concierto)

[www.halle-tony-garnier.fr](http://www.halle-tony-garnier.fr)

Place des docteurs Charles et Christophe Mérieux 69007 Lyon

> **Transbordeur** (sala de concierto) - <http://www.transbordeur.fr/>

3 boulevard Stalingrad 69100 Villeurbanne

> **Espace double Mixte** (sala de evento y concierto)

19 avenue Gaston Berger 69625 Lyon Cedex Villeurbanne

**g) estudiar:**

> **Universidades de Lyon** - [www.universite-lyon.fr](http://www.universite-lyon.fr)

Universidad Claude Bernard Lyon 1 (ciencias, salud)

Universidad Lumière Lyon 2 (ciencias humanas, letras, derecho, filosofía, lenguas)

Universidad Jean Moulin Lyon 3 (ciencias humanas, derecho, filosofía, lenguas)

Universidad Católica de Lyon

> **Biblioteca municipal de Lyon** - <http://www.bm-lyon.fr>

## 7) Direcciones y contactos útiles

### URGENCIAS:

Socorro desde un teléfono móvil .....	112
SAMU (Servicio de Ayuda Médica Europea) .....	15
Policía socorros .....	17
Bomberos .....	18
SOS Médicos .....	3624
SOS Médicos Lyon 24h/24..... 28 rue Garibaldi 69007 Lyon	04 78 83 51 51
Casas médicas de guardia .....	04 72 33 00 33
a partir de las 19h el fin de semana	
Centro anti-veneno y anti-drogas .....	04 72 11 69 11
Urgencias dentales nocturnas .....	04 72 10 01 01
Urgencias oftalmológicas .....	04 72 11 62 33
Hospital Edouard Herriot, Pavellón C 5 Place d'Arsonval 69003 Lyon	

### URGENCIAS HOSPITALARIAS:

Hospital Edouard Herriot, Pavellón N: .....	04 72 11 69 53
5 Place d'Arsonval 69003 Lyon	
Centro Hospitalario Saint-Joseph Saint-Luc: .....	04 78 61 80 00
20 Quai Claude Bernard 69007 Lyon	

### MÉDICOS:

SOS Médicos: – 04 78 83 56 96 10 place Dumas de Loire 69009 LYON	
Generalista – MALAPERT Eric - 04 72 61 10 10 18 RUE SERVIENT 69003 LYON	
Dentista – BOUVIER Isabelle - 04 78 37 88 52 2 PLACE BENOÎT CRÉPU 69005 LYON	
Oftamología – SAINT ETIENNE Florence - 04 78 54 33 12	

219 AVENUE FÉLIX FAURE 69003 LYON

Dermatología – PINCHART Deny Corinne - 04 72 12 16 14  
3 rue Saint-Philippe 69003 LYON

Ginecología – BERTHOUX GÉNESTOUX Agnès - 04 78 54 18 88  
238 AVENUE FÉLIX FAURE 69003 LYON

### **PHARMACIES DE NUIT :**

Farmacia des Cordeliers - BLANCHET : 04 78 42 12 42  
5 place des Cordeliers - 69002 Lyon

Farmacia Perret : 04 78 93 70 96  
30 rue Duquesne – 69006 Lyon

Farmacia des Gratte-Ciel : 04 78 84 71 63  
28 avenue Henri Barbusse – 69100 Villeurbanne

[http://www.lyon.fr/vdl/sections/fr/pied/numeros\\_durgence\\_1/?aIndex=3](http://www.lyon.fr/vdl/sections/fr/pied/numeros_durgence_1/?aIndex=3)

### **SERVICIOS TÉCNICOS:**

Gaz - GDF (seguridad y reparaciones) : ..... 0 810 60 20 20

Tienda Gas de Francia DolceVita Lyon: .....04 78 60 68 40

Centro Comercial La Part-Dieu.....

Nivel 3-17, rue du Docteur Bouchut 69003 Lyon

Electricidad- EDF (seguridad y reparaciones): .....0 810 33 30 69

Tienda Bleu Ciel de EDF- 16 rue de la République 69002 Lyon

Agua: SDEI .....0810 814 814  
En caso de urgencia fuera de horario de trabajo

VEOLIA agua .....0810 000 777 (24/24, 7/7)

France Télécom .....1014

Agencia en Lyon Cordeliers-43 rue de la République 69002 Lyon

### **SERVICIOS SOCIALES:**

> Hôtel de ville de Lyon – la mairie : 04 72 10 30 30  
1 PLACE DE LA COMÉDIE 69001 LYON  
<http://www.lyon.fr/>

> Prefectura del Rhône- Servicios de acogida a extranjeros:  
"Étudiants" 12 rue des Cuirassiers Lyon 69003  
[www.rhone.pref.gouv.fr](http://www.rhone.pref.gouv.fr)

> Recepción telefónica para los estudiantes:  
-Llama al 04 72 61 67 06: de lunes a viernes de 9h a 16h

> Policía- 04 78 28 11 87  
5 place Sathonay, 69001 Lyon

> Allô Service Publique ..... 39 39  
<http://www.service-public.fr/poser-question/allo-service-public/>

> Oficina Primaria de Seguro Médico (CPAM)  
Lyon 3<sup>ème</sup>- 12 rue d'Aubigny  
Lyon 7<sup>ème</sup>- 5 bis Place Jean Macé  
Lunes, Martes y Miércoles: de 8h a 17h  
Jueves: de 8h a 17h30  
Viernes: de 8h a 16h30  
Tlf: 3646 (precio de una llamada local desde un teléfono fijo)  
por correo: CPAM 69907 Lyon Cedex 20  
[www.ameli.fr](http://www.ameli.fr)

> CAF de Lyon (Oficina de Subsidios Familiares)  
Lyon 3<sup>ème</sup> – 12 rue d'Aubigny  
Lyob 7<sup>ème</sup> – 5 bis Place Jean Macé  
Tlf: 0820 256 910  
por correo: Caisse d'Allocations Familiales de Lyon  
67 Boulevard Marius Vivier Merle 69409 Lyon  
[www.caf.fr/wps/portal](http://www.caf.fr/wps/portal)

> Poste Central- Bellecour (Correos)  
10 place Antonin Poncet 69002 Lyon  
Tlf: 3631 (llamada no recargada)

## **CENTROS COMERCIALES Y SUPERMERCADOS:**

> Centro comercial Lyon Part-Dieu: 04 72 60 60 62  
17 rue du Docteur Bouchut 69003 Lyon  
[www.centrecommercial-partdieu.com](http://www.centrecommercial-partdieu.com)

> Carrefour (supermercado): 04 72 60 61 62  
Centro comercial Lyon Part-Dieu 69003 Lyon  
[www.carrefour.fr/magasin/lyon-part-dieu](http://www.carrefour.fr/magasin/lyon-part-dieu)

> Printemps (grandes almacenes): 04 72 41 29 29  
42 rue de la République 69002 Lyon  
[www.printemps.com](http://www.printemps.com)

> Galeries Lafayette (grandes almacenes): 04 72 61 44 44  
Centro Comercial Lyon Part-Dieu 69003 Lyon  
[www.galerieslafayette.com/content](http://www.galerieslafayette.com/content)

> Fnac-Bellecour: 0825 020 020  
85 rue de la République 69002 Lyon  
[www.fnac.com](http://www.fnac.com)

> DECITRE (librería y papelería)  
- 6 place Bellecour 69002 Lyon  
04 26 68 00 12  
- 29 place Bellecour 69002 Lyon  
04 26 68 00 09  
[www.decitre.fr](http://www.decitre.fr)

> Grande Pharmacie Lyonnaise: 04 72 56 44 00  
20-22 rue de la République 69002 Lyon  
[www.grandepharmacielyonnaise.fr](http://www.grandepharmacielyonnaise.fr)

> BHV (decoración y hogar) - 04 78 62 32 64  
Centro Comercial Lyon Part-Dieu 69003 Lyon  
[www.bhv.fr](http://www.bhv.fr)

> Les Halles de Lyon Paul Bocuse (mercado gastronomico)  
102 cours Lafayette 69003 Lyon  
04 78 60 32 82  
[www.halledelyon.free.fr](http://www.halledelyon.free.fr)

### **TRANSPORTES:**

 S.N.C.F

<http://www.sncf.com/>

<http://www.voyages-sncf.com/>

> TCL (transporte público de Lyon): 0820 427 000  
Agencia Hôtel de Ville : 5 rue de la République 69001 Lyon  
de lunes a viernes: 7h30 a 18h30  
Sábado: de 9h a 12 y de 13h30 a 17h  
[www.tcl.fr](http://www.tcl.fr)

## **TURISMO:**

> Oficina de turismo  
Place Bellecour 69002 Lyon  
04 72 77 69 69  
www.lyon-france.com

> Albergue de juventud de Lyon: [www.fuaj.org/Lyon](http://www.fuaj.org/Lyon)  
41-45 montée du chemin neuf 69005 Lyon- 04 78 15 05 50

## **VIDA DEL ESTUDIANTE :**

> C.R.O.U.S - 04 72 80 00 04  
59 rue de la Madeleine 69007 Lyon  
<http://www.crous-lyon.fr/web/>

> C.R.I.J (Centro Regional Informacion Juventud) Rhône-Alpes  
10 quai Jean Moulin 69001 Lyon  
04 72 77 00 66  
[www.crijrhonealpes.fr](http://www.crijrhonealpes.fr)

- > Lyon Campus : <http://www.lyoncampus.org/>
- > Studyrama : <http://www.studyrama.com/>
- > Le club étudiant : <http://www.leclubetudiant.com/>
- > Campus France : <http://www.campusfrance.org/>

## **RESTO U (RESTAURANTES DE UNIVERSIDAD)**

> La Madeleine - 360, rue Garibaldi 69007 Lyon - 04 72 80 49 56

> La Manu - subterráneo del ala G  
1, avenue des Frères Lumière 69008 Lyon - 04.78.76.15.96

> Le BISTROT de la Manu - Sous-sol de la cour Nord  
4 cours Albert Thomas 69008 Lyon

> André ALLIX, 2, rue Sœur Bouvier 69005 Lyon - 04 72 57 17 82

> Faculté catholique - 19, rue du Plat 69002 Lyon - 04 78 38 17 12

> Cafétéria : 7h30 - 18h30, Petit-déjeuner : 8h - 10h30, Déjeuner :  
11h30 - 13h30

> Cafétéria Carnot - 23 place Carnot 69002 Lyon - 04 26 84 52 30

Para obtener la tarjeta multiservicios :

[www.crous-lyon.fr/web/73.htm](http://www.crous-lyon.fr/web/73.htm)

Guía de Lyon descargable del estudiante: [www.lyoncampus.org](http://www.lyoncampus.org)

[http://www.lyoncampus.org/pagesguide/telecharger\\_guide\\_etudiant\\_lyon.htm](http://www.lyoncampus.org/pagesguide/telecharger_guide_etudiant_lyon.htm)



# L'équipe Inflexyon



**Directeur**



**Responsable comptabilité**



**Directrice  
opérationnelle**



**Responsable  
Centre d'examens**



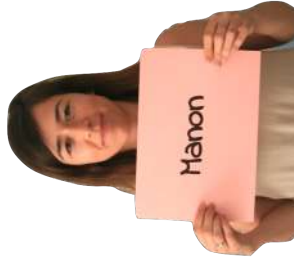
**Directrice  
pédagogique**



**Accueil administratif**



**Responsable Logement**



**Accueil administratif**



**Professeure de français**



**Professeure de français**



**Professeure de français**



**Professeure de français**



## Niveau A1

Dans ce module, vous développerez les **compétences** nécessaires pour :

Découvrir le français, se présenter  
Epeler  
Compter  
Communiquer en classe  
Saluer et prendre congé  
Demander et donner des informations  
Donner des informations personnelles  
Présenter, identifier, questionner une personne  
Parler de la classe de français  
Informé sur un objectif d'apprentissage  
Nommer des pays et des villes  
Nommer et localiser des lieux dans une ville  
Situer un lieu et indiquer un chemin  
Faire connaissance  
Echanger des informations sur un logement  
Parler de la famille  
Décrire et caractériser une personne  
Parler de ses goûts  
Parler de soi, de ses activités  
Expliquer un problème de santé  
Indiquer l'heure et les horaires  
Parler de ses habitudes quotidiennes  
Parler de sa journée de travail  
S'informer sur les sorties, parler de ses sorties  
Proposer une sortie, inviter, accepter et refuser  
Raconter des événements passés  
Parler d'expériences récentes ou de projets  
Comprendre une biographie  
Donner des conseils  
Comprendre le programme d'un séjour  
Choisir une destination et une formule de voyage  
Parler des saisons et du climat  
Exprimer des émotions, des sensations  
Comprendre un menu  
Faire des courses  
Acheter des vêtements

Pour ce faire, nous travaillerons ensemble sur les points de **grammaire** suivants :

La ponctuation  
Les pronoms personnels sujets  
Les pronoms toniques  
C'est ou Il est/Elle est  
L'article défini  
L'article indéfini  
Les articles partitifs  
Les adjectifs possessifs  
Les adjectifs démonstratifs  
Les pronoms interrogatifs  
Les prépositions  
Parce que/pour  
Poser des questions

Les adjectifs qualificatifs  
Exprimer des quantités  
Les structures pour comparer  
Quelques articulateurs de temps  
Le présent  
La négation  
Les verbes pronominaux  
Les modaux  
L'impératif présent  
Le passé composé  
Le passé récent et le futur proche  
Les marqueurs temporels

Et sur le **vocabulaire** en lien avec :

L'alphabet, les prénoms  
Les noms de pays, de villes et les nationalités  
Les nombres  
Les jours, les mois  
Les professions  
Les lieux de la ville et les points cardinaux  
Les modes de déplacement  
L'hébergement  
La famille  
Les goûts  
Les activités (sportives, artistiques)  
Les parties du corps  
L'heure et les horaires  
Les sorties  
La description et la ressemblance physiques  
Le voyage  
Les couleurs  
Les pièces d'un logement  
Le temps, le climat, les saisons  
L'alimentation, les ingrédients  
Les vêtements et les accessoires

Nous nous servons de **supports** divers tels que :

Des BD  
Des chansons  
Des affiches  
Des sites Internet, blogs, forums  
Des audioguides  
Des reportages et des émissions  
Des conversations

**Informations importantes :**

Cette programmation correspond aux objectifs pour le niveau.  
Les contenus et l'ordre présentés sont susceptibles d'être modifiés pour des raisons pédagogiques.

## Niveau A2

Dans ce module vous développerez les **compétences** nécessaires pour :

Faire des comparaisons  
Faire des projets  
Faire une démarche administrative  
Organiser un circuit  
S'informer sur un hébergement  
Organiser un événement, une sortie, une fête  
Comprendre et rédiger une annonce (de logement, d'emploi etc)  
Proposer et se renseigner sur des services  
Faire une appréciation  
Donner et demander des précisions sur une personne, un lieu, une activité  
Décrire un caractère ou un état d'esprit  
Raconter une expérience et comprendre un récit  
Comprendre et donner des conseils et des consignes  
Parler de ses émotions et de ses sentiments  
Raconter son parcours  
Composer un dossier de candidature pour un job  
Répondre à des questions dans un contexte formel  
Exprimer des souhaits  
Rapporter des propos, raconter ce que l'on a dit  
Exprimer son accord et son désaccord  
Convaincre  
Demander et donner un avis  
Comprendre l'actualité  
Critiquer et proposer des solutions

Pour ce faire, nous travaillerons ensemble sur les points de **grammaire** suivants:

Structures de la comparaison  
Les pronoms indirects « y », « en »  
Les pronoms compléments directs et indirects  
La négation complexe

Les structures pour exprimer des règles, des obligations, des interdictions et de recommandations  
Les pronoms relatifs  
Le masculin et le féminin des noms (quelques règles)  
Les marqueurs temporels  
Les articulateurs du discours  
L'hypothèse avec « si »  
Les adjectifs indéfinis  
Adverbes : place et formation  
Les pronoms interrogatifs, possessifs et démonstratifs  
Les formes de l'interrogation  
Le discours indirect  
Les prépositions  
Les structures de cause, conséquence et but  
La forme passive  
Le passé composé (rappel)  
L'imparfait  
Le subjonctif présent pour exprimer l'obligation

Le plus-que-parfait  
Le conditionnel présent  
Les futurs proche et simple  
Le présent continu, le passé récent  
Le gérondif

Et sur le **vocabulaire** en lien avec :

Les lieux (les villes, les pays)  
Les activités touristiques  
Les activités sportives et de loisir  
Le logement  
Les démarches administratives  
Les transports et les modes de déplacement  
Le caractère et les états d'esprit  
Les sentiments  
Le travail  
Les études  
Les services  
Les médias, le cinéma, la télévision  
Les journaux, la presse  
Les fêtes, les festivals et les spectacles  
La culture  
La mode  
L'expression d'une appréciation ou d'une opinion  
La cuisine et les aliments  
Les produits de beauté et l'hygiène

Nous nous servons de **supports** divers tels que :

Des extraits de presses  
Des CV et des lettres de motivations authentiques  
Des publicités  
Des courts-métrages  
Des extraits d'émission radio  
Des recettes de cuisine  
Des menus  
Des dépliants publicitaires  
Des plans et des cartes  
Des exercices structuraux

**Informations importantes :**

Cette programmation correspond aux objectifs pour le niveau.

Les contenus et l'ordre présentés sont susceptibles d'être modifiés pour des raisons pédagogiques.

## Niveau B1

Au niveau B1, les cours de Français Général du matin permettent de travailler les 4 compétences, ainsi que le vocabulaire et la grammaire en relation avec la thématique de la semaine.

Les cours de l'après-midi se présentent sous forme d'ateliers. Les étudiants participeront à des ateliers d'oral, d'écrit, de vocabulaire et de structure/phonétique.

Dans ce module, vous travaillerez sur les **thématiques** et sur le vocabulaire concernant :

- la colocation et le logement
- la consommation et le bio
- les repas gastronomiques des Français
- le savoir-vivre
- la vie étudiante et les études
- le travail et le télétravail
- les offres d'emploi et l'entretien d'embauche
- la naturalisation
- la justice
- les droits et les devoirs des citoyens
- le service civique
- les romans et films policiers
- l'art et l'Histoire
- les peintres et les écrivains
- un monument historique, les musées
- les produits alimentaires du monde
- la mondialisation
- la politique au niveau européen

Vous développerez les **compétences** nécessaires pour :

Décrire un lieu et le logement de ses rêves  
Organiser une fête  
Proposer de faire quelque chose et répondre  
Donner des conseils  
Raconter une anecdote  
Ecrire un règlement intérieur  
Ecrire la suite d'un récit  
Parler de ses compétences  
Ecrire son CV et sa lettre de motivation  
Raconter un souvenir d'école  
Exprimer des émotions, parler de sa santé  
Simuler un débat  
Accuser, contester, rejeter la faute sur quelqu'un  
Ecrire une lettre de demande  
Décrire une œuvre d'art  
Ecrire une biographie  
Ecrire une lettre pour proposer ses services  
Proposer une initiative citoyenne européenne  
Ecrire un article, un courriel pour protester  
Ecrire un texte argumenté

Pour ce faire, nous travaillerons ensemble sur les points de **grammaire** suivants :

Le présent (révision)  
L'imparfait et le passé composé  
Le conditionnel  
Le subjonctif présent  
Le passif  
Le participe présent et le gérondif  
Le discours rapporté et la concordance des temps  
Le plus que parfait  
Le passé simple  
Les adverbes  
Les pronoms relatifs simples  
Les doubles pronoms  
La mise en relief avec « c'est... que/qui »  
La place de l'adjectif  
Les indéfinis  
La comparaison  
La cause et la conséquence  
**Nous nous servons de **supports** divers tels que :**

Des émissions de radio, des articles  
Des slogans  
Des reportages, des interviews, des clips  
Des extraits de romans, de films  
Des règlements  
Des recettes

**Informations importantes :**

Cette programmation correspond aux objectifs pour le niveau.

Les contenus et l'ordre présentés sont susceptibles d'être modifiés pour des raisons pédagogiques.

## Niveau B2

Dans ce module, vous travaillerez sur les **thématiques** et sur le **vocabulaire** concernant :

Le bonheur, le rire  
Les évolutions technologiques  
L'identité culturelle  
Société et citoyenneté  
L'art et les manifestations artistiques  
Les médias, les infos, la presse  
Les sentiments, les valeurs personnelles  
L'économie, les finances, l'argent  
La consommation  
L'écologie et l'environnement  
Les voyages, les découvertes, le tourisme  
L'histoire  
La santé et la médecine  
Les loisirs et les sports  
La France et les Français  
La gastronomie et l'alimentation  
La police, la justice

Vous développerez les **compétences** nécessaires pour :

Manifester son accord et son désaccord  
Présenter les avantages et les inconvénients d'un sujet  
Argumenter  
Réclamer, exprimer son mécontentement à  
Critiquer, exprimer sa réflexion  
Comprendre des documents radiodiffusés  
Comprendre des films et des séries  
Comprendre et faire des récits  
Décrire et proposer des définitions  
Exprimer une appréciation positive ou négative  
Comprendre et écrire de textes longs  
Comprendre et faire des exposés  
Analyser des données chiffrées  
Développer des techniques rédactionnelles

Pour ce faire, nous travaillerons ensemble pour découvrir ou perfectionner les points de **grammaire** suivants :

Les présentatifs  
Les articles définis, indéfinis et partitifs (cas particuliers)  
Le passif  
Le discours rapporté  
Les pronoms relatifs  
Les pronoms personnels  
Les pronoms compléments directs et indirects  
Le présent de l'indicatif et ses utilisations et formes particulières  
Les temps du passé  
Le temps du futur  
Le subjonctif et le conditionnel

Les rapports temporels  
Le participe passé  
Le participe présent, le gérondif et l'adjectif verbal  
L'expression de la concession et de l'opposition  
L'expression de la cause, de la conséquence et du but  
L'expression de l'obligation et de l'interdiction  
Les adverbes  
Les adjectifs  
La nominalisation  
Les marqueurs temporels et circonstanciels  
Les articulateurs du discours  
Les structures comparatives et superlatives  
Les hypothèses

Nous nous servirons de **supports** divers tels que :

Des émissions de radio  
Des articles  
Des reportages et des interviews  
Des extraits de romans  
Des règlements et des chartes  
Des recettes et des menus  
Des films et des séries télévisées  
Des clips et des courts-métrages  
Des dépliants et des prospectus  
Des cartes et des plans  
Des annonces et des publicités

**Informations importantes :**

Cette programmation correspond aux objectifs pour le niveau.

Les contenus et l'ordre présentés sont susceptibles d'être modifiés pour de raisons pédagogiques.

## Niveau C1

Dans ce module nous travaillerons sur les **thématiques** suivantes :

Les nouvelles technologies et la révolution numérique  
Les rapports sociaux et affectifs  
Le travail et l'évolution sociale  
La mondialisation et le multiculturalisme  
L'argent, l'économie et les inégalités  
L'Europe : culture, politique, tensions  
Les langues  
L'écologie et le développement durable  
Les arts, les spectacles et la production artistiques  
La santé, la médecine et le progrès  
Le bonheur, les sentiments  
Le rire, l'humour  
La gastronomie  
La France : culture, histoire, clichés

Dans ce module vous développerez les **compétences** nécessaires pour :

Commenter des données statistiques  
Analyser des textes de vulgarisation et des articles et des textes littéraires  
Restituer un raisonnement philosophique  
Comparer des titres de presse et des documents sociologiques  
Comprendre une scène de théâtre  
Faire la critique d'une thèse  
Analyser des témoignages  
Décoder des allusions et des implicites  
Perfectionner son argumentation  
Débattre sur des questions de société diverses  
Rendre-compte et restituer une pensée à partir d'un compte-rendu  
Comprendre et synthétiser une conférence et des articles  
Mettre en regard des points de vue contradictoires  
Comprendre, analyser et rédiger un discours  
Réorganiser des données informatives  
Décrire et comprendre une description complexe, subjective ou poétique  
Elaborer des réflexions approfondies et complexes  
Maîtriser les registres de langue et les distinctions formelle et informelle

Nous nous servirons de **supports authentiques** divers tels que :

Des articles de presse  
Des extraits littéraires  
Des émissions télévisées et radiophoniques  
Des journaux et des magazines divers

...dans le but de vous faire perfectionner vos **compétences grammaticales** concernant :

- Les temps et modes verbaux
- Les connecteurs logiques et les articulateurs du discours
- Les pronoms sujets et compléments
- Les pronoms relatifs simples et complexes et la mise en relief
- L'adjectif épithète et l'adjectif qualificatif
- Les différents types d'adverbes et leur formation
- Les exceptions de la langue française
- Les déterminants
- Les rapports logiques (cause, conséquence, but, concession, opposition)
- Les prépositions et les locutions prépositives

... et de vous faire explorer et approfondir vos **compétences lexicales** en lien avec :

- Le nom (genre, nombre, formation, préfixes et suffixes)
- Le vocabulaire spécifique lié aux thématiques abordées
- Les expressions idiomatiques
- Le langage familier et le vocabulaire du quotidien

**Informations importantes :**

Cette programmation correspond aux objectifs pour le niveau.

Les contenus et l'ordre présentés sont susceptibles d'être modifiés pour des raisons pédagogiques.

D'autres thématiques peuvent être abordées en fonction des intérêts du groupe tout comme le contenu grammatical qui peut être changé selon les besoins spécifiques

1 lesson = 45 minutes

	price per week	price per week	price per week	price per week
<b>FORMULAS :</b> <b>REGISTRATION FEES :</b> for all the formulas except for private classes	50 €			
Personalized (25 lessons en group + 5 private lessons / week)	385 €	from 7 de 12 weeks	from 13 to 24 weeks	from 25 to 36 weeks
Intensive (27 lessons in group / week)	220 €	370 €	355 €	340 €
Semi-intensive (17 lessons en group / week)	140 €	205 €	190 €	175 €

Private classes *	from 1 to 4 lessons	from 5 to 9 lessons	from 10 to 14 lessons	from 15 to 19 lessons	from 20 to 24 lessons	from 25 lessons
	45€ / lesson	44€ / lesson	43€ / lesson	42€ / lesson	41€ / lesson	40€ / lesson

\* Are you already an Inflexyon student? Inflexyon offers you preferential prices from 35€ to 40€. Ask at the reception for more information!

**PERSONALIZE YOUR FORMULA - combine the lessons in group with the private lessons :**

Examples :  
4 weeks of Intensive course + 2 private lessons per week =  $4 \times 220€ + 8 \times 39€ = 1192€$   
2 weeks of Semi-intensive course + 5 private lessons per week =  $2 \times 140€ + 10 \times 35€ = 630€$

Au pair student at university or music conservatory 14 lessons / week	from 1 to 12 weeks	from 13 weeks
	110€ / week	90€ / week

A la carte : (pay as you go)	lesson
	10 €

Evening classes 24 lessons/trimestre	1 trimestre	2 trimestres	3 trimestres
	240 €	456 €	663 €

Accommodation searching fees	60 €
PICK-UP Train Station	50 €
PICK-UP Airport	100 €

Preparation for DELF or DALF	5 ateliers
	150 €

For more information, do not hesitate to contact us at:  
[contact@inflexyon.com](mailto:contact@inflexyon.com) or **04 78 39 77 02**

**HOST FAMILY**

	Weekly rate	Weekly rate	Weekly rate	Weekly rate
<b>Zone 1</b> (maximum 20 minutes walking from Inflexyon)	<b>from 1 to 3 weeks</b>	<b>from 4 to 12 weeks</b>	<b>from 13 to 24 weeks</b>	<b>25 weeks and more</b>
Single room half board	190 €	180 €	175 €	170 €
Single room with breakfast	140 €	135 €	130 €	125 €
	Weekly rate	Weekly rate	Weekly rate	Weekly rate
<b>Zone 2</b> (the public transport necessary to get to Inflexyon)	<b>from 1 to 3 weeks</b>	<b>from 4 to 12 weeks</b>	<b>from 13 to 24 weeks</b>	<b>25 weeks and more</b>
Single room half board	180 €	170 €	165 €	160 €
Single room with breakfast	130 €	125 €	120 €	115 €

**STUDENT RESIDENCES**

Type of room	Monthly rate	For 2 weeks
Single room at CROUS	190€ - 250€	N/A
Single room in a shared appartement at CROUS	230€ - 270€	N/A
Stuedette at CROUS	260€ - 300€	N/A
Studio at CROUS	400€ - 450€	N/A
Studio in a private student residence	600€ - 650€	300€ - 500€

**OTHER**

Accommodation searching fees (obligatory for all the bookings)	60 €
PICK-UP Train station	50 €
Pick-UP Airport	100 €
Private appartement, hotel, etc.	contact us

For more details concerning our accommodation offer, please, visit our website <http://www.inflexyon.com/the-school/accommodation/> or contact us at [logement@inflexyon.com](mailto:logement@inflexyon.com)